

W O R K C O L L E C T I O N



颛顼故里·阳光米易

攀枝花学院艺术学院
2020届优秀毕业设计

作品集

颛頊故里，阳光米易

——攀枝花学院艺术学院2020届毕业设计成果展

攀枝花学院艺术学院积极贯彻学校“立德树人，产教融合，应用为先”的办学宗旨，积极参与地方经济社会发展和区域资源综合利用，鼓励学院师生利用专业知识和技能服务社会，提升地方经济文化建设品质。艺术学院自2013年以来，先后为攀枝花市、凉山州、甘孜州等市州的8个区县开展设计合作，共完成200余项近2400件设计任务，实现了服务地方，辐射西南的设计引领作用，有力地支持了西南地区社会经济发展和文化建设工作。

艺术学院积极开展艺工融合教育，秉承“志于道、励学躬行；游于艺、和而不同”的育人理念，倡导勇于创新，敢于实践，兼容并包的艺术创作态度。“颛頊故里·阳光米易”2020届毕业设计项目，是攀枝花学院实施产教融合、智力支持，技术支撑，科技扶贫重要举措，也是与米易县县委、县政府开展校地合作的重要内容，旨在利用攀枝花学院艺术学院的智力资源，围绕区域经济、文化建设需求，进行创意设计，全方位展现米易县丰富的民俗文化资源、深厚的人文底蕴和良好的生态旅游环境。艺术学院积极开展产教融、合协同育人，促进艺术设计思维的多元共生、和谐包容和探索创新，提升毕业设计质量，强化学生实践动手能力培养，创新艺术设计学科人才培养模式，实现了校地互动，资源共享。通过此次合作，形成真题真做，实题实做的务实作风，达到学以致用，提升能力，服务社会的目标。

“颛頊故里·阳光米易”2020届毕业设计展览，囊括了视觉传达、环境设计、产品设计、服装与服饰设计本科专业和数字媒体设计专科专业学生的优秀毕业设计作品。300多位毕业生在40多位导师的精心指导下，向全社会展现这四年来学习与成长、积累与成果，每件作品都蕴含了同学们的真诚与付出、探索与努力，展示出年轻学子对于社会热点的关注，对米易人民日常美好生活的歌颂，对于自身责任与使命的反思，对于当代文化的积极态度。同学们通过凝结智慧与汗水的作品，记录了他们在攀枝花学院的点点滴滴，镌刻下那些让人难以忘怀的青春岁月，为“明德·砺志·博学·笃行”的校训做了完美的诠释。

转瞬四载，回眸历程，师生缘于艺术而欢聚于阳光康养地，英雄攀枝花，四年的朝昔相伴，甘苦同行，锻造了我们的艺术品位与人格修养，四年的沉淀与积累，终于在此刻得以凝结和绽放。

“颛頊故里·阳光米易”毕业设计作品展的顺利举办，要感谢2020届全体毕业生和指导教师的辛勤劳动和付出，感谢攀枝花学院和米易县县委、县政府的指导和关怀。

主办单位：

米易县委、县人民政府
攀枝花学院

承办单位：

攀枝花学院艺术学院
米易县县委宣传部、县文广新局
2019.8.18

题目：米易县旅游文创产品开发与包装设计

作者：陈娟

指导教师：孙宝瑞





题目：米易县旅游文创产品开发与包装设计
作者：原佳琪
指导教师：周家乐





题目：米易县旅游文创产品开发及包装设计
作者：李盼笑
指导教师：周家乐





题目：颍项文化系列插画设计
作者：宋衍芳
指导教师：安尊志





题目：攀枝花学院纪念品开发及包装设计
作者：霍雷
指导教师：安尊志





题 目：“米果果”米易特色水果系列包装设计
作 者：郑欣欣
指 导 教 师：孙宝瑞



手机壳效果图



胸章效果图



明信片效果图





罐子效果图



果酒盒效果图



帆布包效果图



马克杯效果图

题 目：“觅果”米易特色水果系列包装设计
作 者：杨 丹
指 导 教 师：孙 宝 瑞





题 目：“果甸园”米易特产水果系列包装设计
作 者：杨传淋
指 导 教 师：孙宝瑞





题 目：“易香园”米易特色水果系列包装设计
作 者：米 蓉
指 导 教 师：孙 宝 瑞





题 目：“米果潮龙”米易特色水果系列包装设计
作 者：贯彩苹
指 导 教 师：孙宝瑞



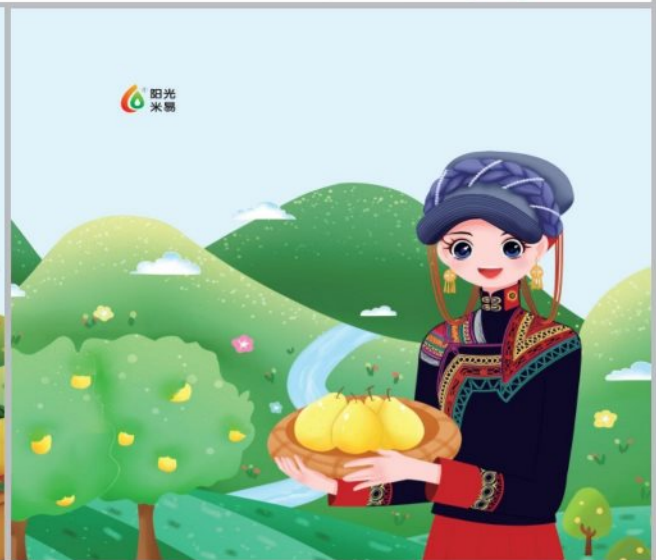


题 目：“果耕记易”米易特色水果系列包装设计
作 者：丁 蜜
指 导 教 师：罗 天 榜



题 目：“鲜优果”米易特色水果系列包装设计
作 者：寇 迪
指 导 教 师：罗 天 榜

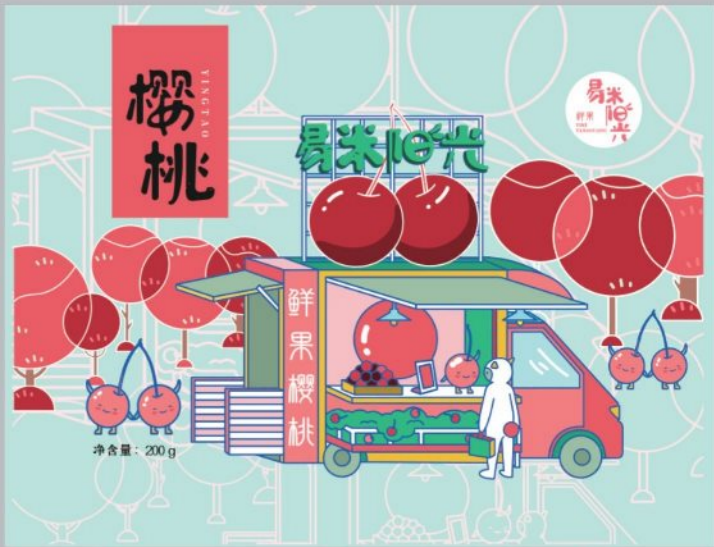






题目：“易米阳光”特色水果系列包装设计
作者：肖涵信
指导教师：王莉琴







品牌名称：易米阳光 净含量：200g 配料表：樱桃 执行标准：GB/T29602 许可证号：SC10644011101894 贮存条件：冷鲜 生产日期：见喷码 产地：米易 生产商：易米阳光果蔬食品有限公司 联系方式：4008-8888-88	米易樱桃 丰富的阳光照射时间长，昼夜温差大，年降雨量820-1100mm，健康种植，拒绝农药，樱桃酸甜可口诱人。富含丰富维生素A/C、膳食纤维、铁、花青素。
---	---








枇杷

PIPA

品牌名称：易米阳光 净含量：1.5kg 配料表：枇杷 执行标准：GB/T29602 许可证号：SC10644011101894 贮存条件：冷鲜 生产日期：见喷码 产地：米易 生产商：易米阳光果蔬食品有限公司 联系方式：4008-8888-88	米易枇杷 丰富的阳光照射时间长，昼夜温差大，年降雨量820-1100mm，健康种植，拒绝农药，枇杷汁多味甜。富含丰富维生素、钾、磷、铁、钙、胡萝卜素。
--	--






题目：“鲜生果铺”米易特色水果系列包装
作者：张丽婷
指导教师：周家乐





题目：新山傈僳族民俗文化系列插画设计
作者：宁倩
指导教师：安尊志





题目：新山傈僳族民俗文化系列插画设计
作者：罗茂
指导教师：王莉琴





题目：贸耕熙影——米易城北菜市场改造设计方案

作者：刘欣

指导教师：姜龙



贸耕熙影

城北农贸市场改造
Shadow of trade

设计说明

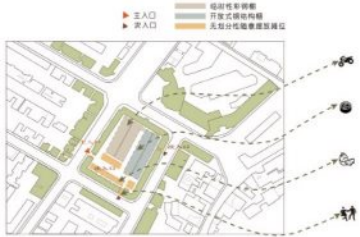
本方案改造设计位于四川省攀枝花市米易县攀莲镇安宁路城北菜市场，该菜市场存在内部布局混乱，购物动线不清晰，购物环境差等问题。在改造了不能见，不合理的现状后，致力于打造一个舒适、干净新鲜的新型菜市场。本项目市场不是我们该去的地方，而是我们想去的地方。* 设计理念：在改造设计中，市场建筑外部及内部以现代风格为主，材料为金属用钢结构，玻璃之。建筑分为主要钢结构大框均次要钢结构大框。主要建筑为带夹层二层的结构式建筑，次要大框为开架式。结合攀枝花天气特点，考虑屋顶结构及太阳能板使用。建立建筑立面，结合建筑高度进行。通过人性化考虑，提升门楣位置设置，整个改造设计力求带来与旧市场不一样的购物体验。改造菜市场在我们的印象中“脏、乱、差”的印象，走“绿色”、“生态”、“可持续”发展路线。

The site of this area is located in the farmers market of south of anning road, panlin town, will county, suichuan city, sichuan province.
* Terrain terrain: the whole market internal trapezoid, flat terrain
* Climate: the dry rainy season is distinct throughout the year, and the temperature difference between day and night is large. The average annual temperature is 19.9℃, and the annual rainfall is 1181.2 mm, of which 1037.9 mm is precipitation from May to October, accounting for 87 percent of the annual precipitation. The annual average frost-free period is 197 days and the annual average sunshine hours are 2265.8 hours, accounting for 50 percent of the sunshine hours.
* Summary: build a healthy market site and transfer to the service industry. This market mainly receives the crowd for the surrounding permanent residents and visitors.



一、城北农贸市场现状

一、空间分析 SPATIAL ANALYSIS



二、城北农贸市场现状

一、交通分析 TRAFFIC ANALYSIS



一、城北农贸市场调研分析

一、时间轴轴 THE TIME AXIS



根据现场采访及调查，从整个区域入手，分析使人获得良好购物体验，调查总结如下：

- 建筑居民**
 - 生活范围：市场周边在车时很长，但大家习惯购物、买菜、健身。
 - 消费习惯：中低多消费型消费。
 - 消费观念：传统观念，认为人与人之间的交易，物物交换。
- 消费者**
 - 生活范围：商户周边在车时很长，但大家习惯购物、买菜、健身。
 - 消费习惯：中低多消费型消费。
 - 消费观念：传统观念，认为人与人之间的交易，物物交换。
- 商户**
 - 增加了买菜购物的选择性。
 - 早晨九点到十点和下午六点左右是买菜高峰期，造成拥堵且有安全隐患。
 - 比拥挤程度，尤其冬季、天寒时，拥挤得不到缓解。
 - 早上五点到晚上十点的业态为日常消费，摊位适应性差，影响空间利用。

二、城北农贸市场调研分析

一、人流量 HEAT THE CROWD



由此可得：

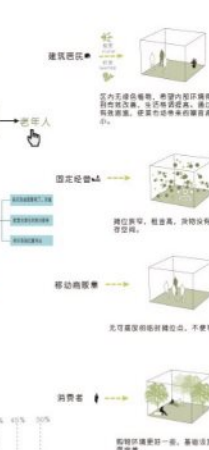
- 1. 周六及周日，市场的人流量较高。
- 2. 周一到周五，老年人买菜较多，周六周日年轻人较多。

针对菜市场买菜的老年人，由笔者考虑的如下问题：

- 老年人
- The elderly

四、城北农贸市场调研分析

一、采访诉求 INTERVIEW APPEAL



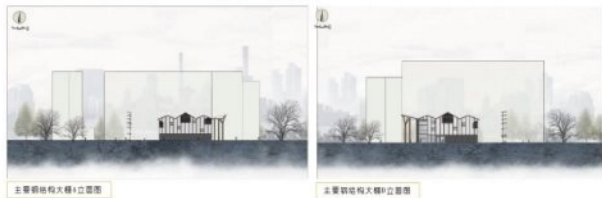
三、城北农贸市场现状

一、摊位各类比重 SPECIFIC GRAVITY OF BOOTH



- 1. 市场摊位生熟品未分开，不符合规范，各类产品比重需优化处理。
- 2. 同等类型摊位不集中，需合理布置位置。

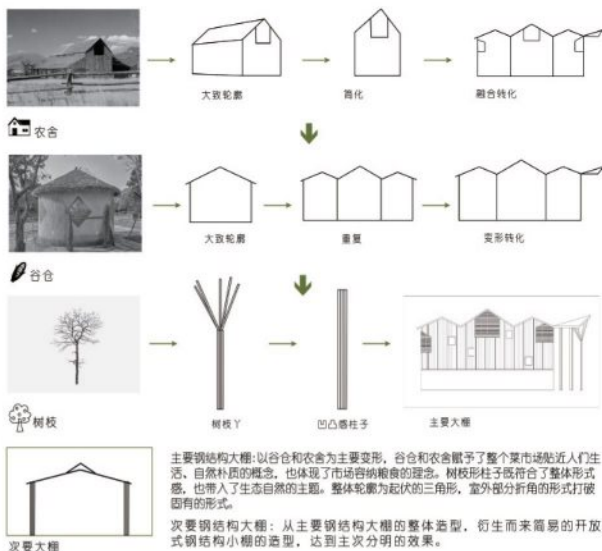
1 Design source 层级1: 设计来源



2 Design and analysis 层级2: 设计分析



a. 方案构思图解 SCHWATIC DESIGN DIAGRAM



b. 设计定位 DESIGN POSITIONING

通过前期对市场空间、交通、时间轴线的分析, 及经过前期调研后, 决定把城北菜市场改造成为一个生态、绿色、可持续、现代化的菜市场。

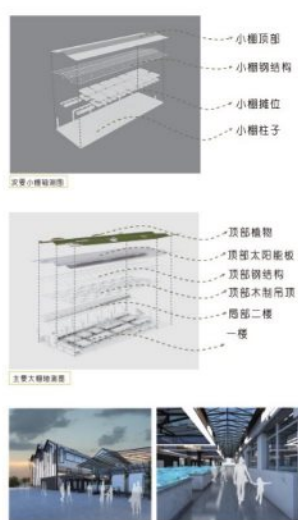
生态绿色: 楼顶绿植美化环境, 打破常规。

可持续: 新能源太阳能发电, 打造可持续的新环境。

现代化: 使用钢结构打造符合周边环境特色的现代化建筑, 同时钢结构能大量回收利用, 绿色环保。

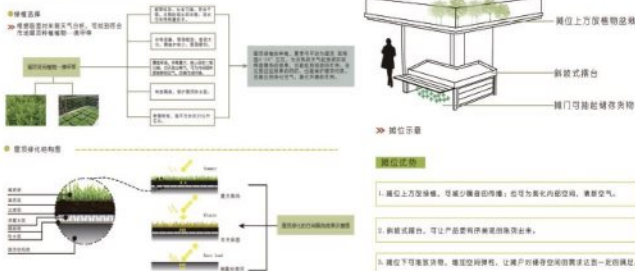
菜市场不是我们该去的地方, 而是我们想去的地方。

c. 轴测分析 AXOMETRIC ANALYSIS



3 Design details 层级3: 设计细节详解

4. 屋顶绿化分析 ROOF PLANTING ANALYSIS



e. 改造后空间分析 MODIFIED SPACE



题目：“探步·曲水寻幽”城南湿地公园景观设计方案
作者：卿蓝
指导教师：史俊巧

探步·曲水寻幽 米易城南湿地公园设计方案

“花园县城-公园城市-康养基地”

以阳光、运动、休闲、度假、康养为主题的城镇业态

现代自然人文科学

项目打造一个集生态保护、旅游观光、健身康养为一体的综合性公园，来达到生态效益、社会效益和经济效益的有机统一，实现可持续发展。

设计背景 机遇+挑战

米易县地处川滇两省交界，素有“川滇咽喉”之称。随着攀枝花市“三线建设”和“三线建设”的深入，米易县作为攀枝花市的“后花园”，在攀枝花市“花园城市”建设中具有重要的地位。随着攀枝花市“花园城市”建设的深入，米易县作为攀枝花市的“后花园”，在攀枝花市“花园城市”建设中具有重要的地位。

米易县在全国的位置

米易县位于四川省攀枝花市米易县，地处川滇两省交界，素有“川滇咽喉”之称。随着攀枝花市“三线建设”和“三线建设”的深入，米易县作为攀枝花市的“后花园”，在攀枝花市“花园城市”建设中具有重要的地位。

米易县在攀枝花市的地位

米易县位于四川省攀枝花市米易县，地处川滇两省交界，素有“川滇咽喉”之称。随着攀枝花市“三线建设”和“三线建设”的深入，米易县作为攀枝花市的“后花园”，在攀枝花市“花园城市”建设中具有重要的地位。

米易县在攀枝花市的地位

米易县位于四川省攀枝花市米易县，地处川滇两省交界，素有“川滇咽喉”之称。随着攀枝花市“三线建设”和“三线建设”的深入，米易县作为攀枝花市的“后花园”，在攀枝花市“花园城市”建设中具有重要的地位。

米易县在攀枝花市的地位

米易县位于四川省攀枝花市米易县，地处川滇两省交界，素有“川滇咽喉”之称。随着攀枝花市“三线建设”和“三线建设”的深入，米易县作为攀枝花市的“后花园”，在攀枝花市“花园城市”建设中具有重要的地位。



云梦里

以诗为魂，以景为韵，以水为脉，以山为骨，以城为基，以园为魂，以景为韵，以水为脉，以山为骨，以城为基，以园为魂。

米易县地处川滇两省交界，素有“川滇咽喉”之称。随着攀枝花市“三线建设”和“三线建设”的深入，米易县作为攀枝花市的“后花园”，在攀枝花市“花园城市”建设中具有重要的地位。



- 项目：探步·曲水寻幽
彩平图
- 设计说明：
- ① 主入口
 - ② 次入口
 - ③ 停车场
 - ④ 公厕
 - ⑤ 桥
 - ⑥ 桥
 - ⑦ 桥
 - ⑧ 特色雕塑
 - ⑨ 林相景观
 - ⑩ 观景水榭
 - ⑪ 白瓷园
 - ⑫ 书吧
 - ⑬ 石桌
 - ⑭ 观景亭
 - ⑮ 观水台
 - ⑯ 观景亭
 - ⑰ 文化展馆
 - ⑱ 玉璞展馆
 - ⑲ 观景亭
 - ⑳ 观景亭
 - ㉑ 观景亭
 - ㉒ 观景亭
 - ㉓ 观景亭
 - ㉔ 观景亭
 - ㉕ 观景亭
 - ㉖ 观景亭
 - ㉗ 观景亭
 - ㉘ 观景亭
 - ㉙ 观景亭
 - ㉚ 观景亭
 - ㉛ 观景亭
 - ㉜ 观景亭
 - ㉝ 观景亭
 - ㉞ 观景亭
 - ㉟ 观景亭
 - ㊱ 观景亭
 - ㊲ 观景亭
 - ㊳ 观景亭
 - ㊴ 观景亭
 - ㊵ 观景亭
 - ㊶ 观景亭
 - ㊷ 观景亭
 - ㊸ 观景亭
 - ㊹ 观景亭
 - ㊺ 观景亭



探步-曲水寻幽 米易城南湿地公园设计方案

入口广场



湿地保育区



林栖广场



玉溪广场



停车场



沐光水语



题目：“水韵·麓源”城南生态公园——米易城南湿地公园设计方案
作者：熊佳
指导教师：马兴

“水韵·麓源”城南生态公园

——米易城南湿地公园设计方案

背景分析



设计区域位于米易高新区，北起北桥路，南至高桥路，西临峨高二小，东至安宁河畔，总面积45000平方米，米易属高原亚热带干热河谷气候，平雨季节明显而四季不分明，河谷区全年无冬，气温日变化大，年变化小，夏季偏热，冬季偏高，纵观整个米易县内，山峦叠嶂，沟壑纵横，山谷相同，盆地交错，地势北高南低，呈南北走向，境内最低海拔点在得石镇的安宁河口，东部安宁河谷地带地势相对平坦开阔，水资源相对丰富，便于打造湿地公园。

设计区域周边道路交通系统完备，但因设计范围接近主干道，需考虑出入口与道路的关系。整个规划设计在恢复、利用、保护这些景观要素的基础上，以不破坏原有生态系统为出发点，进一步打造融文化、生态、科普、休闲于一体的生态湿地公园。

设计思路



以生态为出发点，结合设计主题“水韵·麓源”展开设计，并融入米易地域文化，利用移步换景的手法，以不同高度的观景台，依据疏密有致的原则布置景观，使整个湿地公园更有韵味。保护环境的自然优先原则为出发点，并在尽量不破坏湿地资源的基础上建设不同类型的辅助设施，将物种及其他湿地保护和生态旅游、生态环境、文化功能有机结合起来。

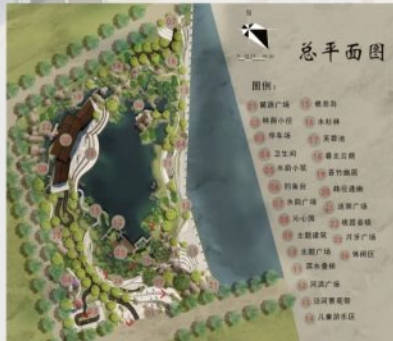
设计来源



立面图



平面分析



效果图



设计说明

设计的主要构成元素是光、水、山，根据水的几种形态（液体、气态）的转换，形成一种循环。而水滴落到水面形成的涟漪结合山的起伏之势，构成了整个设计的主要形式，其中光的融入主要体现在整个湿地公园的布局，节点坐西朝东，阳光自然而然的融入设计，其次结合光影的变化不同角度构成的精致又不相同。

设计融入并结合颍项（老文化）提炼龙盘说，出神入化之感，构成整个设计。





月牙广场

题目：傣韵新山-新山傣傣民俗博物馆设计方案

作者：曾惠

指导教师：邓忠

“傣韵新山”新山傣傣民俗博物馆设计



前期调研

新山傣傣乡

米易县新山傣傣族乡位于四川省首批民族文化生态保护区之一的龙肘山脚，是四川省傣族比较集中的地方之一，是攀枝花市及米易县唯一的傣族聚居地。全乡幅员面积78.7平方公里，辖4个行政村，42个合作社，1893户，7063余人。其中：傣族人口430户，1850人，聚居于此的傣族人世代传承着傣族绚丽多彩的民族文化，原始古朴的民风民俗源远流长，为米易孕育出独特的人文风情，旅游资源。

场地现状

新山傣傣族民俗博物馆已经有基本的建筑框架，但内部设施与设计不完善，仅有基础的建筑框架：墙体、窗户、厕所的水电比较完善等。

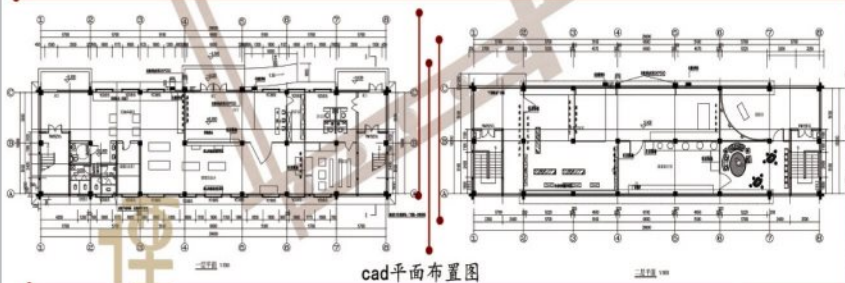
民风民情

新山傣傣族不跟外界通婚，至今保留原始的婚姻习俗。



新山傣傣族卫星图

现场照片



cad平面布置图

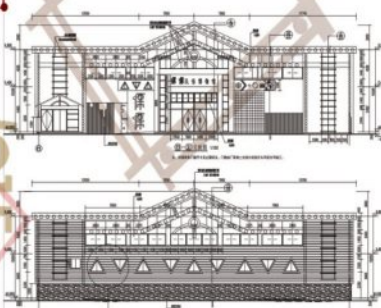


一层鸟瞰图

建筑外观效果图1



二层鸟瞰图



建筑立面cad





大厅



傣傣文化展区

本部分是室内效果图的展示，包括序厅、傣傣文化展示区、非遗文化展示区和草木染展示体验区。室内的风格统一在材质、风格、吊顶等方式、元素方面都有体现。

材质：墙面多采用白色的塑钢板为主，蓝色墙布为辅，给人凹凸的质感，营造一种复古的感觉。地面大多采用灰色复古砖休息室采用仿古砖和木地板结合，使其与展示空间有所区分。吊顶多采用异性格栅。简单大方的灯光布置使整个空间更加和谐。

布展方式：使用灵活多变的布展方式，使人身在其中观赏时不会枯燥。

侗韵新山



傣傣文化展区



傣傣文化展区



非遗文化展区



展柜



展柜



展柜



展柜



总服务台



非遗文化展区



草木染文化展区

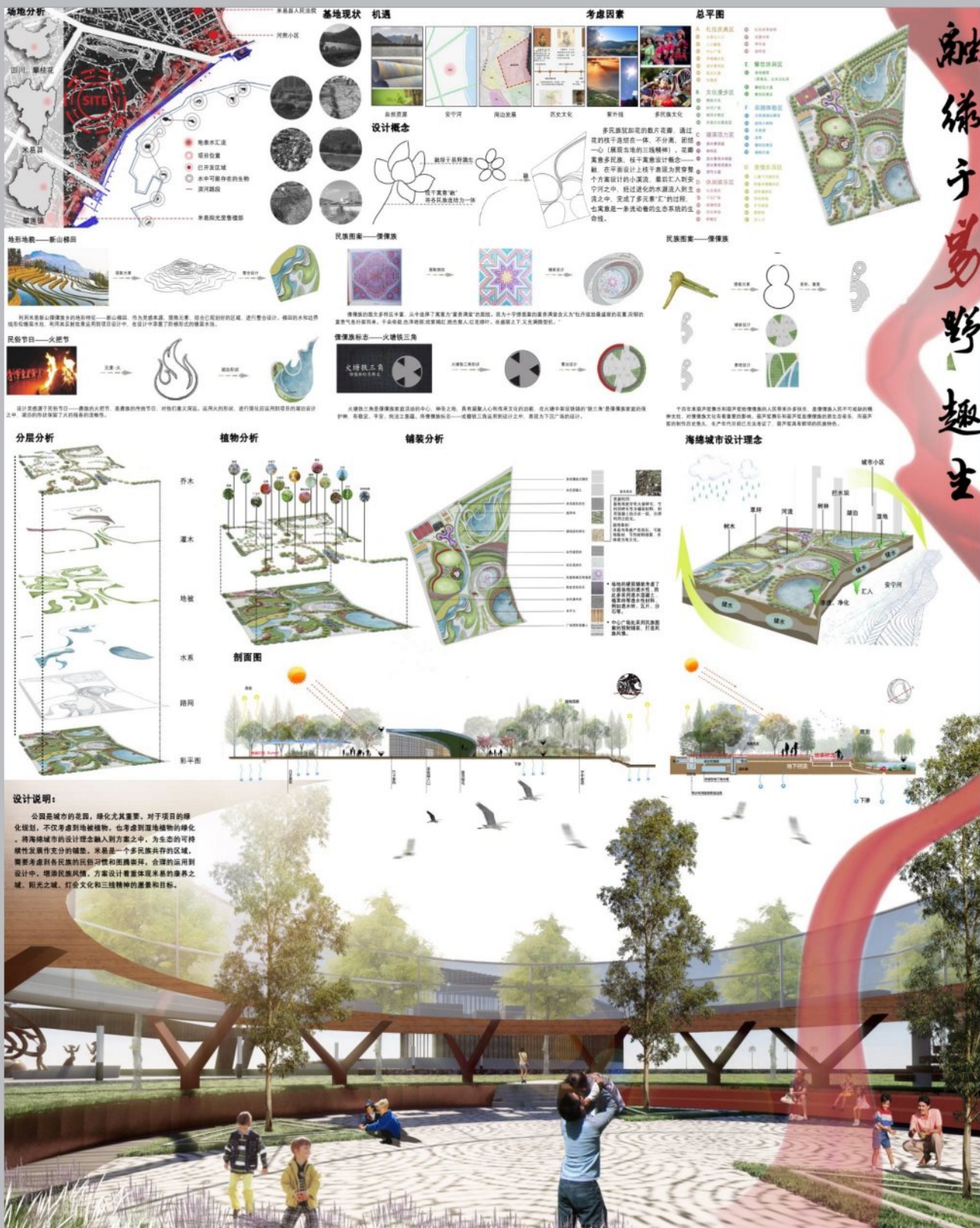


草木染文化展区



休息区

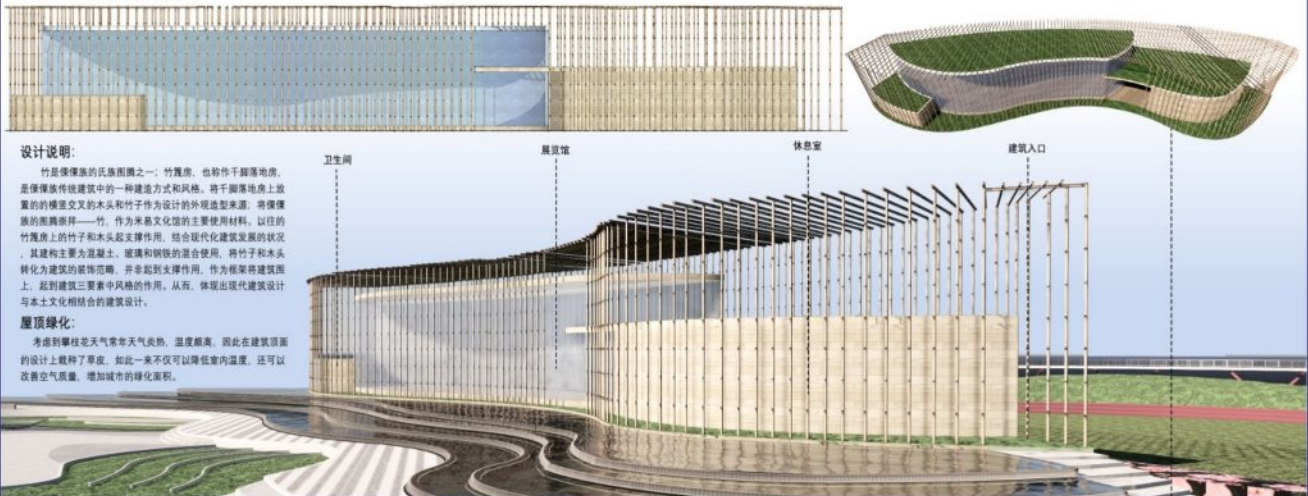
题目：融绿于“易”野趣生——米易县城南湿地公园景观设计
作者：王君竹
指导教师：孙念祥



融绿于“易”野趣生



竹屋——米易文化展览馆：



设计说明：

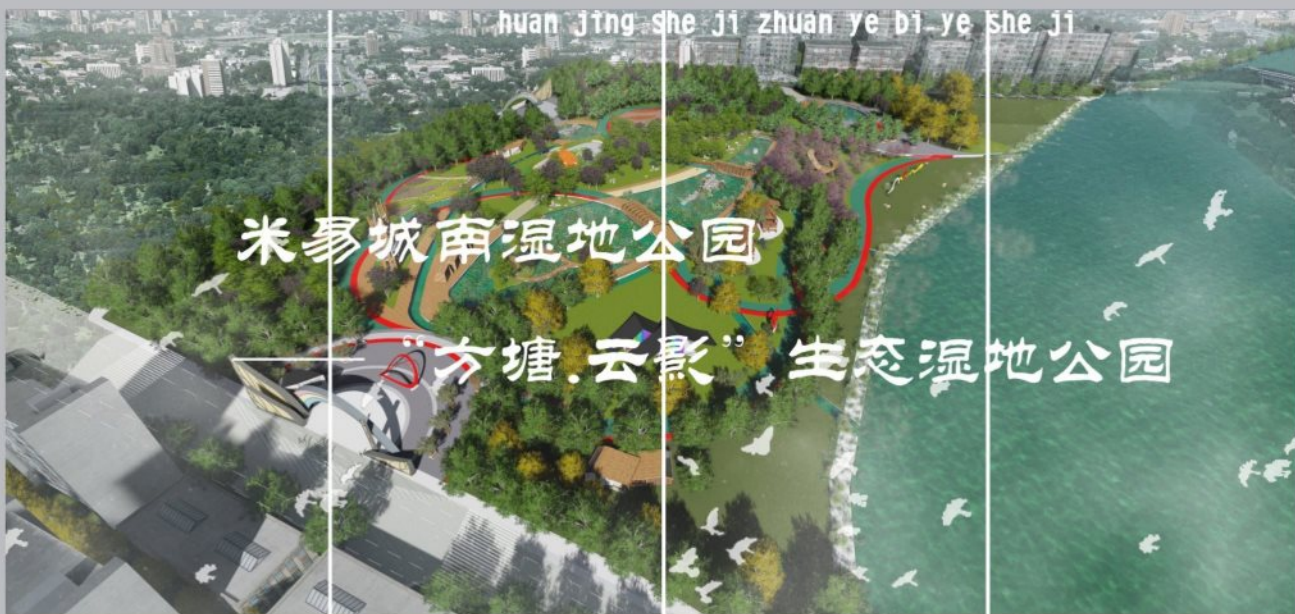
竹是傣族的民居图腾之一：竹篱笆，也称作干栏薄地房，是傣族传统建筑中的一种建造方式和风格。将干栏薄地房上放置的纵横交叉的木头和竹子作为设计的外围造型来源，将傣族的图腾崇拜——竹，作为米易文化馆的主要使用材料。以往的竹篱笆上的竹子和木头起支撑作用，结合现代建筑发展的状况，其建构主要为混凝土、玻璃和钢材的混合使用，将竹子和木头转化为建筑装饰范疇，并非起到支撑作用，作为框架将建筑围上，起到建筑三要素中风格的作用。从而，体现出现代建筑设计与本土文化相结合的建筑设计。

屋顶绿化：

考虑到攀枝花天气常年天气炎热，温度很高，因此在建筑顶面的设计上栽种了草皮，如此一来不仅可以降低室内温度，还可以改善空气质量，增加城市的绿化面积。

扫码观看作品全景图

题目：“方塘·云影”——米易县城南湿地公园设计方案
作者：郑粟文
指导教师：蒲培勇

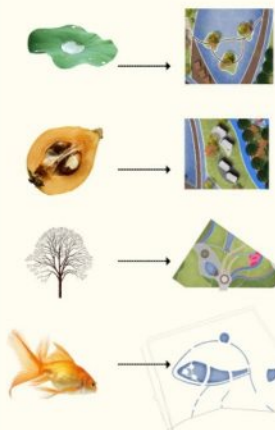


设计说明

本次项目的选址位于四川省攀枝花市米易县——城南湿地。设计的定位为协调人与自然，促进生态发展，打造米易地标。设计的灵感来自于米易的地形地貌、气候气象及米易特色植物。建设起一个可供游客亲近自然的湿地文化体验区。

设计元素

元素 设计运用



植物意向



区位分析



剖面图



景观彩色平面景点名录



效果图桃林



效果图郁金香花海



效果图亲子休闲区



效果图碧波观景岛



效果图林间小道



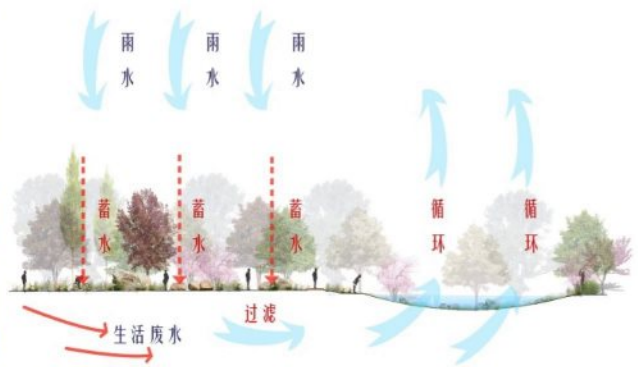
效果图云影廊



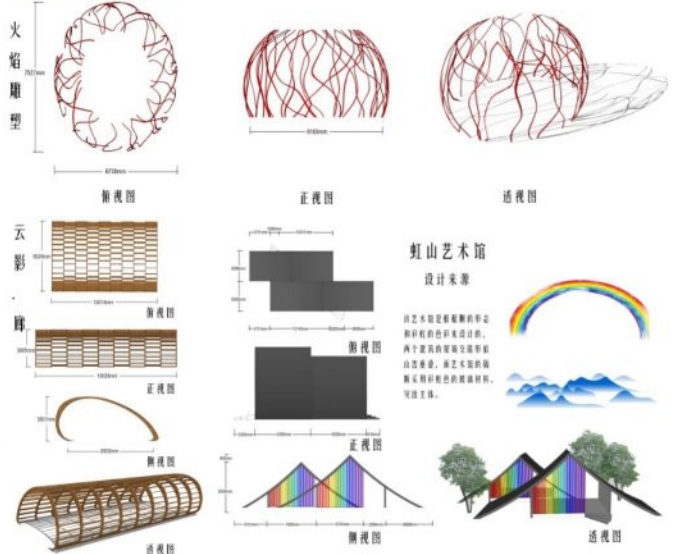
效果图天光云影共徘徊



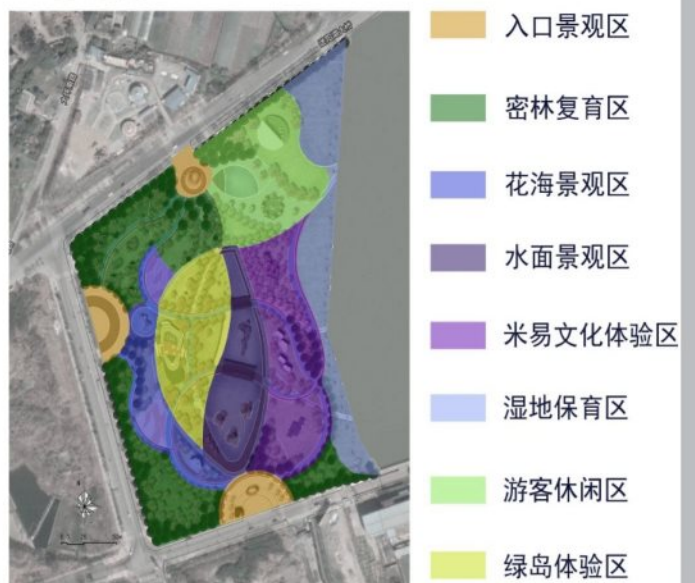
水资源的收集与净化

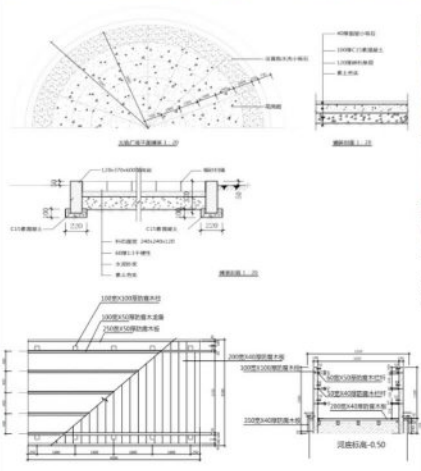


专项设计



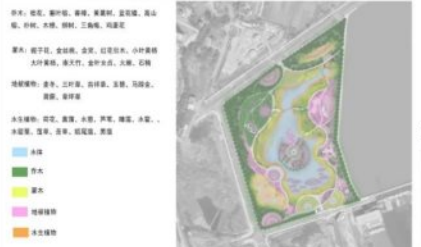
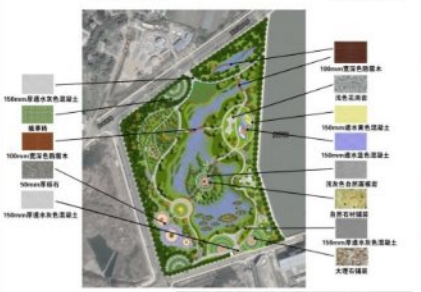
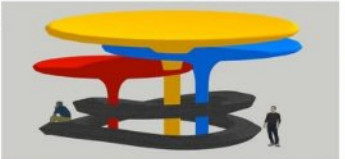
功能分区





设计来源
运用了蜿蜒的流水形象，以及米易独具特色的曲形彩虹桥为设计造型的来源，加之丰富的颜色，构成一个独特且极具韵味的观景塔。

该设计创意来自于米易县旅游标志，运用了圆形和曲线的形态，使该logo变得具象化。



运用了蛋壳的形象，民族服饰的色彩，象征着破壳而出，生命，希望。



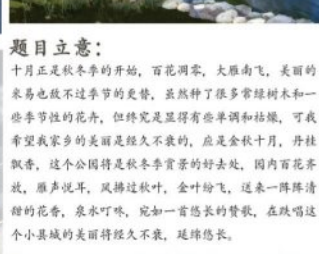
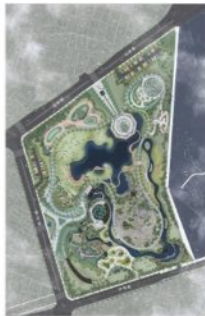
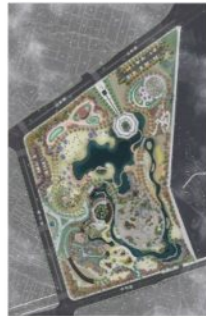
设计来源
运用了牛头的形态，少数民族的银制头饰，以及服饰上的色彩。



题目：十月长歌——城南湿地公园景观规划设计方案
作者：张潇月
指导教师：庞闪闪



十月长歌——城南湿地公园设计



公园主题构思：

我设计的湿地公园是以自然和禅意为主题，融入了历史文化的颍项文化，当地人文化的太叔文化，以及民族文化等元素的生态公园。为了呼应当地建设康养城市的号召，给中老年人提供一个更舒适更适合的休闲打太极的场所，给儿童及其他人群提供一个亲近自然，与自然互动的场所，为年轻人提供富有意味的拍照圣地。这个具有季节特色的公园由此诞生。此次做的公园我在园内的布置多以自然的草坪草皮代替那些大同小异的硬质铺装，小景区内尽量采用石材铺地，园内植物以冬季景色更佳的植物为主。生态禅意的公园风格将让这个城市耳目一新。



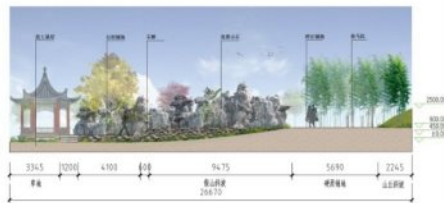
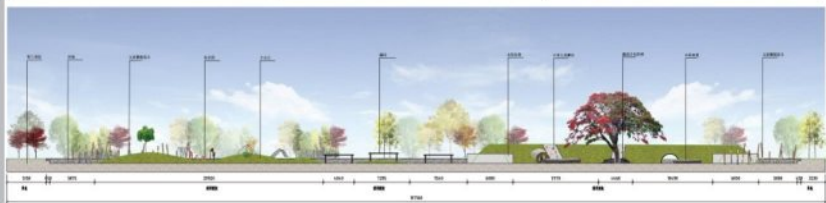
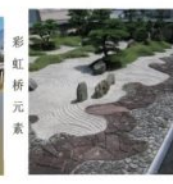
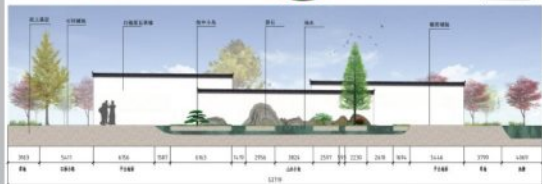
颍项元素

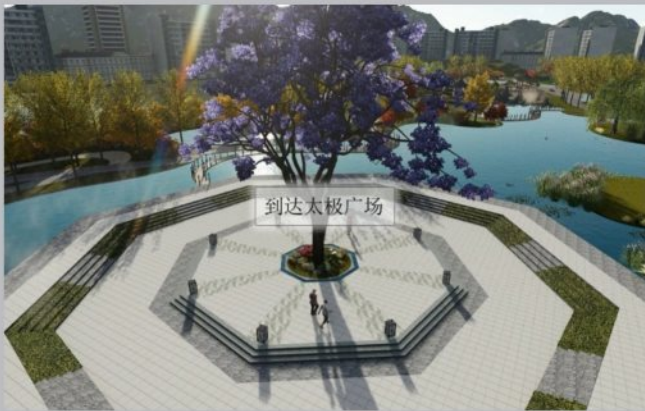
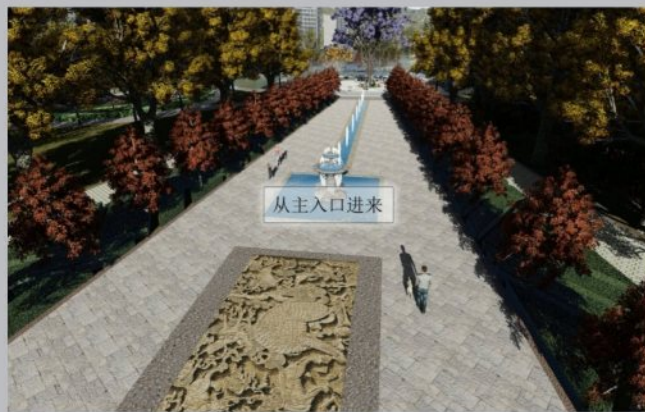


民族元素



太极元素





题目：山居——米易县五七干校遗址改造设计方案
作者：许友利
指导教师：蒲培勇

山 · 居



一层平面布置图



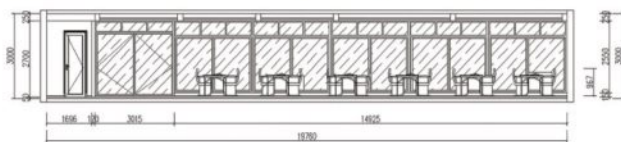
二层平面布置图



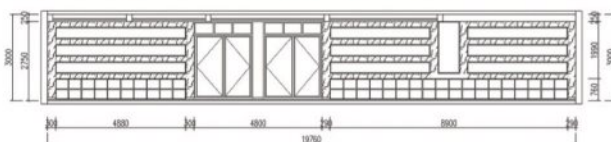
三层平面布置图

山居

柳竹藏花坞，茅茨接草池。
开门惊燕子，汲水得鱼儿。
地僻春犹静，人闲日更迟。
小禽啼忽住，飞起又相随。



餐厅立面图1: 100



餐厅立面图1: 100



山 · 居



灵感来源

蔚蓝的天空下，小溪，田园，农家院子完美的融合在一起，体现了人与自然的和谐，正是我国古人所追求的“天人合一”，到此旅游采风的游客，自是向往有山有水的好地方，所谓“身入繁世里，心在山水间”，而现今新派的新中式最能体现此情此境。

设计构思

本方案以草蓆为设计元素进行展开，打造一个娱乐体验区和主题性的民宿院落，以家庭为主要的客户群。在外观上主要以新中式的建筑布局方式围合成一个“大院抱小院，小院倚大院”的院落式民宿。本方案的空间格局主要分为大堂、高档住宿区、普通住宿区、休闲区、餐厅、影视厅、儿童娱乐区、院落等。大堂为一层，用于接待来客。高档住宿区有三间，位于大堂正对面二楼。普通住宿区共有12间，位于两个“小四合院”，各有上下两层六间房，每个“小四合院”的一楼都儿童游乐区和影视厅，每一楼都有堂屋，属于公共休息空间。员工生活区在一楼角落，分为男女两间。餐厅设在二楼，方便多数住客。院落区主要为“大四合院”中心位置，以绿植为主，美化环境。

元素

“山居”民宿采用中式建筑的布局方式，突出天人合一的设计理念。其外观和室内都包括了新中式的元素，充分表达新中式的特点，更能带给客户一种归属感。

因地制宜，就地取材

就地取材，将原废弃或者未加以利用的材料来打造以后吉祥村风情体验，亲子娱乐、康养度假、田园休闲的特色民宿。



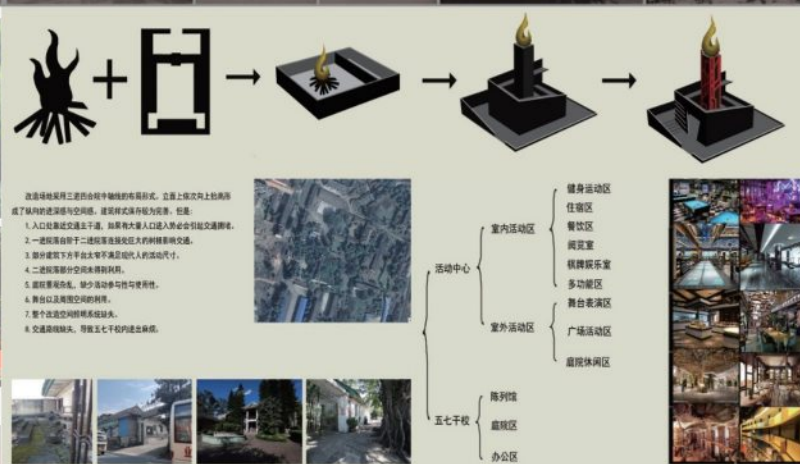
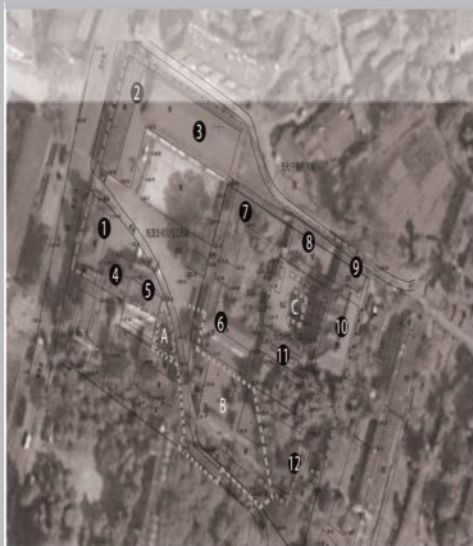
设计施工图



题目：“世堂”活动中心——米易县五七千校遗址改造设计方案

作者：刘欢

指导教师：蒲培勇





世堂活动中心

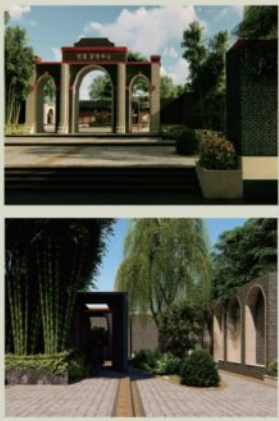
通过对干校内建筑与景观的改造赋予其更多的功能与形式，整合工作场与五七干校建设一个完善的活动中心。干校外是活动中心的主要是为人们提供休闲、阅读、集会等地点。干校内部为传播文化教育的五七干校陈列馆。通过两次功能的结合使人们在活动中心即达到休闲的目的又可以扩展文化。

SHI TANG HUO DONG ZHONG XING FANG AN



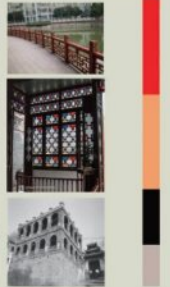
世堂活动中心入口景观

入口大门采用民国建筑形式，加入民族文化色彩进行修饰。大门右边缘有建筑拆除打造中式入口景观。拱形的民国元素增加观赏性又可以作为休闲座椅，极大的方便游客。



广场景观与舞台

广场主题作为视觉中心采用了四合院与徽派大宅的元素，搭配红色颜色达到吸引游客的目的。舞台在外观结构上保持不变用大量的线条进行装饰，强调风格，再搭配中式的窗花与防护栏使建筑更具有通透感。



革命委员馆与办公楼

办公楼是五七干校内的主建筑，原有入口平台狭小，将平台扩大到两边廊前，方向前延伸与花坛，与建筑形成一体。革命委员会原下方积水区，在前方增加拱形结构形成半圆拱式。所有建筑极大的保存了原有样式，进行改造，符合文化大革命时期的节俭精神。



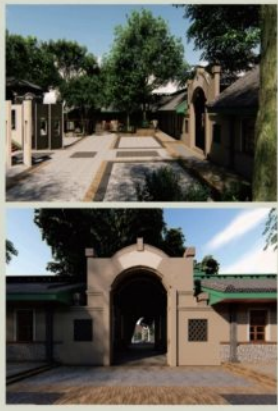
活动中心与五七指示馆

活动中心建筑改造在原有建筑基础上进行变化，多余的出入口删除，保留两个出入口。镂空的处理方式丰富了建筑立面原有建筑窗户外小采光不足进行扩大。五七指示馆的外观增加立面的装饰柱，重新样式保留更新。



五七指示馆

“五七指示馆”名称来源于文化大革命时期毛泽东写的五七指示。原有五七干校内大门简陋，新的大门采用传统建筑，大门的柱头来源于大堂，采用中式的设计手法，形成浓厚的革命气氛。



SHI TANG HUO DONG ZHONG XING FANG AN

题目：时光盒子--花城新区特色街区设计方案
作者：姚岚 徐锡文
指导教师：邓忠

时光盒子--花城新区特色街区设计方案

区位分析：



攀枝花，山地地带，高亚热带湿润气候。
城市文化：攀枝花又叫渡口、钢铁、阳光花城，因市内攀枝花树而得名，也是全国唯一以定命名的城市。这座城市开始于三线建设时期，至今已有60多年了，同时这里也是一座具有多元民族文化城市。

交通流线分析：



场地设计：



设计说明：

项目地位于四川省攀枝花市花城新区，项目地南临峨边路与攀枝花中国三线建设博物馆，并东临阳光大道，有良好的文化氛围、稳定的消费群体和广阔的商业前景。目前攀枝花对外打造“两湖攀枝花，阳光康养地”的品牌，吸引如今消费者的消费理念和审美观念的转变，使之更加青睐于具有底座的特色商业区和休闲景观与一体的特色街区。建筑采用了高低错落的组合方式划分空间，这种建筑材料造价低廉，施工与搬运方便，具有独特的后现代主义风格，其与景观设计搭配可形成具有特色的商业街区打卡基地。

场地规划有家庭体验馆、烧烤区、露营地、三线文化体验馆以及特色餐饮，其中家庭体验馆区内含有停车场和民宿街区。

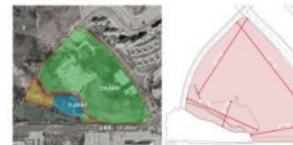
绿化景观规划在空间上以“点、线、面”的设计手法，并与建筑、道路相结合。

基地现状：



场地建筑大量种植芭蕉，芭蕉丛生，西南小山包上有普通民居建筑，小山包周边有构筑物，合欢等景观树木，中部有原野独体项目，北面有个小山丘，设计保留原有植被，包括东南一片松木林和散布的一些树木，在原有地形基础上，增加整理，以便培育丰富的植被景观。在此基础上，结合环境特点进行植被群落设计。

地块、尺寸与面积：



彩平面图：



SWOT分析：

- S: 1.位于花城新区，城市配套设施发展迅速。
2.交通便利，接近城区交通中心。
3.地块有大量树木景观为后期场地植物配置提供便利。
4.周边有三线建设博物馆、攀枝花科技馆、住宅区等为项目地提供了稳定的消费群体。
- W: 1.缺乏特色，可识别性差。
2.设计地转人们难办，成为一片废墟。
- O: 1.政府支持改造与再利用。
2.花城新区有不完美的配套商业设施，正需要把设计地改造为一个完整的具有特色的商业娱乐区域。
- T: 1.城市高速发展带来的生态消费影响。
2.缺乏完整的商业发展规划。

功能分区：



照明分析：



道路分析：



景观轴线分析：



设计定位：



消费群体分析：

- 高消费群：高奢、奢侈品、高档酒吧
 - 高消费群：商务人士、老板
 - 中消费群：各类美发、健身中心、影院、酒吧
 - 中消费群：中高层白领、家庭、学生
 - 中消费群：球馆、书城、溜冰场、游乐场、儿童乐园
 - 中消费群：学生、儿童、普通家庭
- 家庭周末游客
团队游客
休闲度假游客

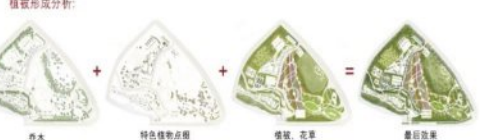
定位：

通过前期对基地周边环境、经济、交通、文化等方面的分析，经过调研决定把基地打造为以商业街为主体，集商业与休闲为一体的商业特色景观区。

设计主题：



植被形成分析：



时光盒子--花城新区特色街区设计方案

入口大门



三线体验



鸟瞰图



商业街区



下沉休息区



儿童乐园



房车区



民宿



休闲步道



露营地



花海景观



CS基地

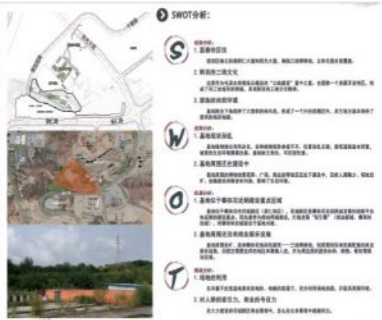
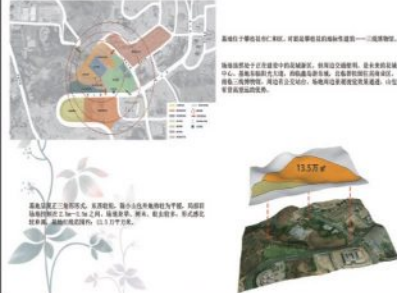


题目：三线记忆·光阴的故事——花城新区景观设计
作者：谭林 黄璐瑶
指导教师：孙念祥

三线记忆·光阴的故事——花城新区特色街区+景观设计

前期分析

1 区位与规划背景

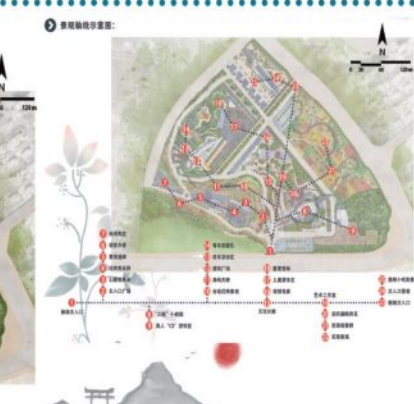
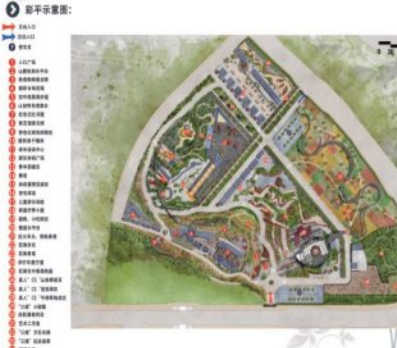


2 周边环境分析



整体规划

1 总平面布置



三线记忆·光阴的故事——花城新区特色街区+景观设计

整体设计

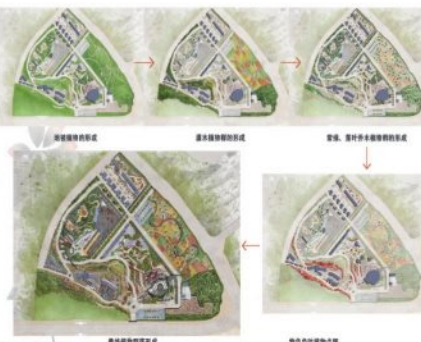
道路分析位置图:



公共设施分析位置图:

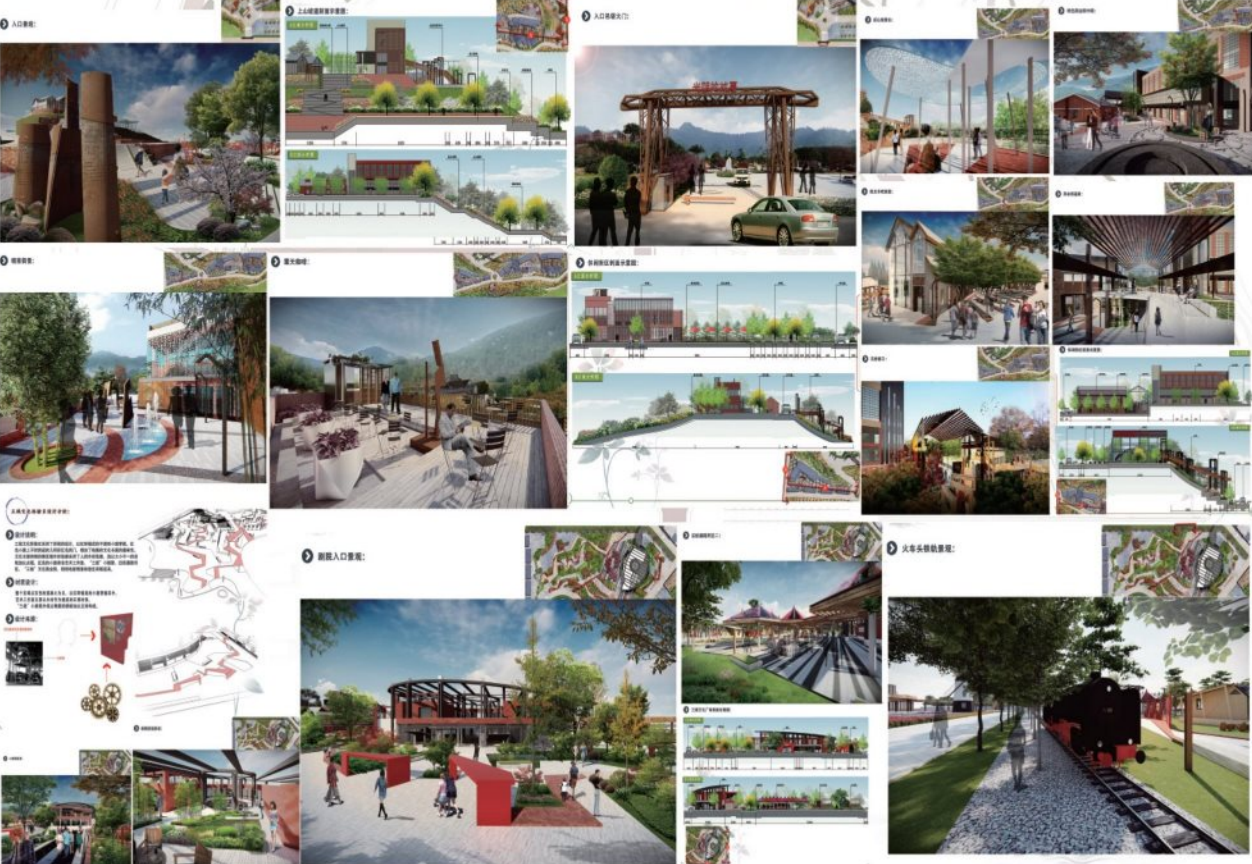


街区的形成位置图:

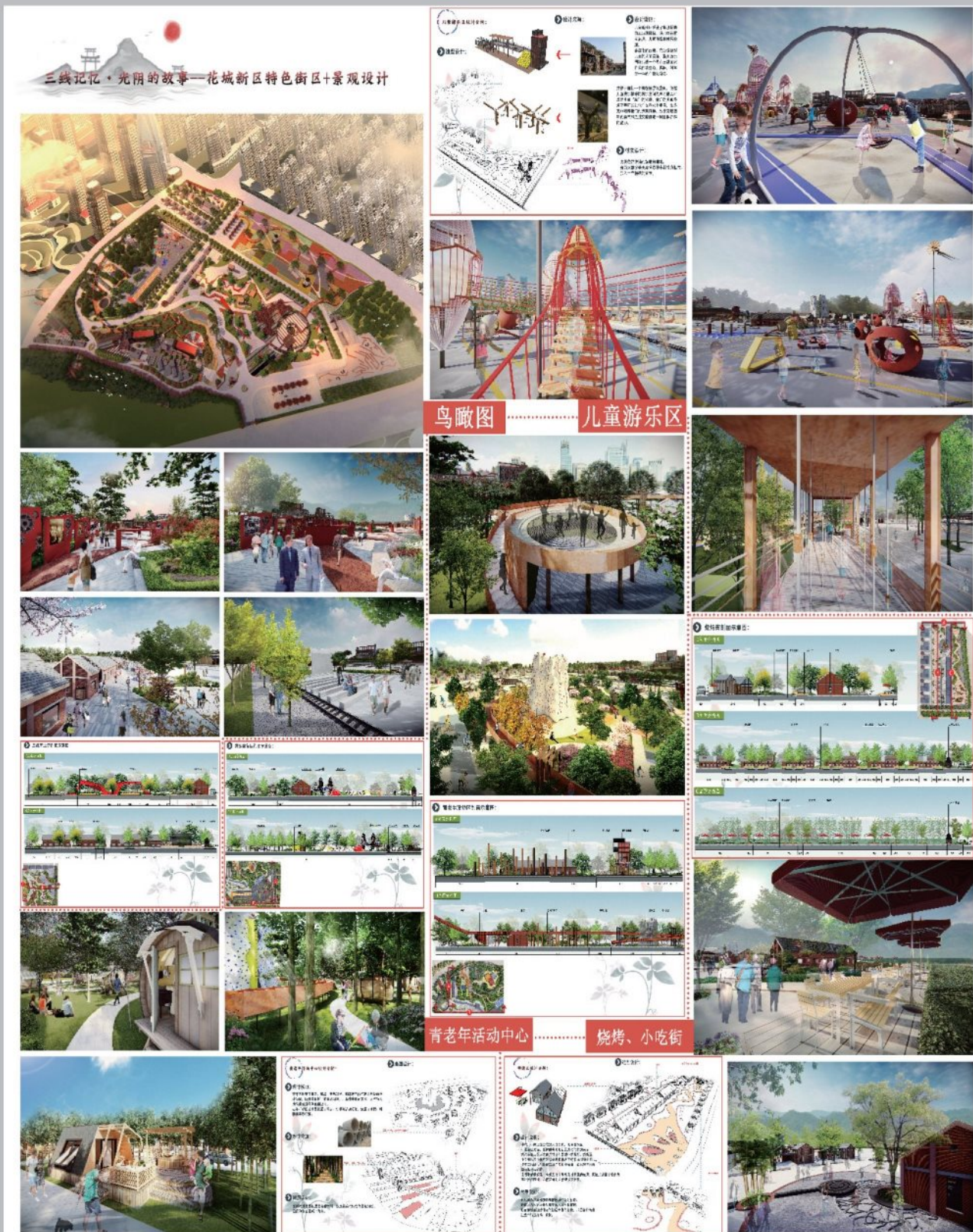


成果展示

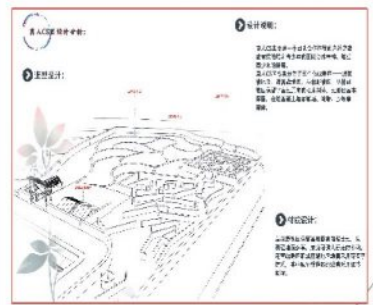
1. 导入分析:
 2. 设计策略:
 3. 造型设计:
 4. 材料设计:



题目：三线记忆·光阴的故事——花城新区特色街区+景观设计
作者：谭林 黄璐瑶
指导教师：孙念祥

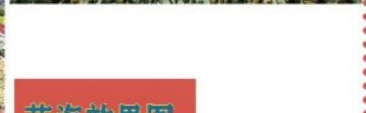
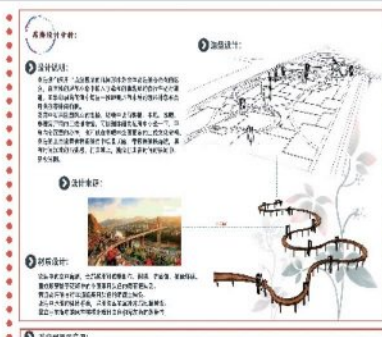


三线记忆·光阴的故事—花城新区特色街区+景观设计



光
阴
的
故
事

真人CS效果图:



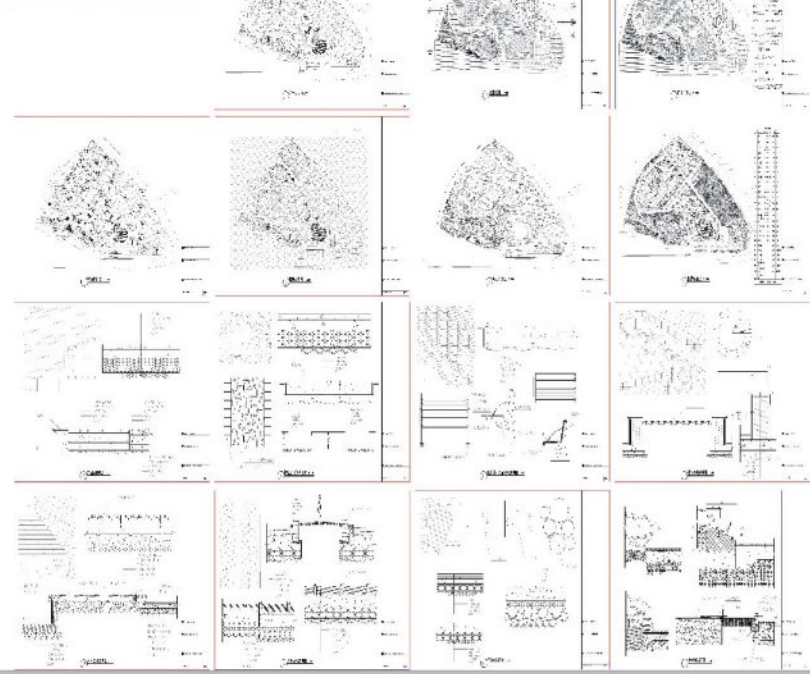
花海效果图:



专项设计:



施工图:



题 目：基于米易傈僳族文化元素的系列餐具设计
作 者：熊 甜
指 导 教 师：陈 亚 豆

基于米易傈僳族文化元素的系列餐具设计



设计背景

自脱贫攻坚工作开展以来，凉山州以米易傈僳族特色小镇为样板，全力推进脱贫攻坚纵深发展，全力联动，提振凉山傈僳族文化品牌，全面促进区域内城乡和产业特色优势融合发展。在构建特色小镇过程中，不仅充分挖掘凉山傈僳族丰富的自然禀赋打造出特色自然景区，也积极为当地特色产业提供文化支撑和支撑，传播载体。

设计说明

四川省攀枝花市米易县凉山州是傈僳族聚居地，凉山傈僳族保留了较完整的民族文化和习俗，是凉山地区研究傈僳族文化以及对外传播傈僳族文化进行文化品牌设计的一个研究对象。以傈僳族文化为基础进行餐具设计不仅能够满足人们对于产品实用性需求还可以让更多人认识了解傈僳族的民族特色文化。完善米易傈僳族特色小镇建设，在材质方面，陶瓷和木材进行材质特色来源的对比体现凉山傈僳族与大自然和谐关系。

提出问题

- 如何体现傈僳族当地特色文化
- 如何体现产品文化内涵
- 如何体现产品的实用性

前期调研



用户分析

- 背景
- 消费现状

设计定位

- 目标
- 功能
- 材料
- 意义
- 配色

设计元素



配色提取



草图展示



基于米易傛傛族文化元素的系列餐具设计



模型分析

碗 这款汤碗的造型以傛傛族碗上的纹样为设计元素，两种纹样的表现形式丰富，陶质与木在材质上的结合显得和谐、自然。

- 碗盖与碗身结合，木质与陶瓷结合
- 碗盖与碗身结合，木质与陶瓷结合
- 两种材质的结合，木质与陶瓷结合
- 两种材质的结合，木质与陶瓷结合

筷 保留筷子的空管与圆筒造型来设计，加上装饰上的条纹元素使筷子与餐具系列感更强，同时，圆筒造型也在保证筷子使用时同时兼具美观与实用性。

- 保留筷子的空管与圆筒造型
- 保留筷子的空管与圆筒造型
- 保留筷子的空管与圆筒造型

碟 碗底部分采用传统元素，陶质与木材质相结合，保证美观性的同时也能解决陶质材料导致的手滑问题。

- 碗底部分采用传统元素
- 碗底部分采用传统元素
- 碗底部分采用传统元素
- 碗底部分采用传统元素

盘 基于傛傛族纹样，通过运用传统纹样设计，使餐具更具质感，十二个纹样通过傛傛族传统纹样进行设计。

- 基于傛傛族纹样
- 基于傛傛族纹样
- 基于傛傛族纹样

壶

- 保留传统纹样
- 保留传统纹样
- 保留传统纹样

注：本系列餐具在设计过程中，充分考虑了傛傛族文化元素的运用，力求在保留传统的基础上，进行创新设计，使餐具更具民族特色。

筷架

- 保留传统纹样
- 保留传统纹样
- 保留传统纹样

筷架

- 两种材质结合
- 两种材质结合
- 两种材质结合
- 两种材质结合

尺寸分析

单位：mm

题目：T-DREDGE——轨道清理防护装备设计

作者：李萌

指导教师：陈亚豆



设计背景：

铁路是中国国民经济的大动脉和大众化交通工具，在国家综合交通运输体系中处于骨干地位，作为重要的交通基础设施，中国铁路每年承担了大量的生产生活物资运输任务。而滑坡、崩塌是铁路交通的最大威胁，约占铁路地质灾害的80%以上，严重影响和威胁铁路的正常运营和行车安全。

T-DREDGE
模块化功能设计



D T-DREDGE
结构介绍

T-DREDGE
整体结构



- 勘测室
- 远光探照灯
- 驾驶室
- 近光照明灯
- 挖斗机械臂
- 勘测室机械臂
- 履带结构
- 支撑结构

T-DREDGE
驾驶室结构



T-DREDGE
勘测室结构



E T-DREDGE
轨道模式

T-DREDGE
轨道高速运行状态

T-DREDGE
轨道行走轮技术来源



T-DREDGE
轨道模式功能说明

- 由四个轮子向内收缩，使轨道行走轮之间的轮距与轨距相同。
- 通过液压支撑结构将车体抬起。
- 再由液压支撑结构右拉左送将轨道行走轮与轨道重合。
- 完成轨道模式。



T-DREDGE

设计说明:

T-DREDGE是针对轨道滑坡塌方而设计的一款多功能清理装备。T-DREDGE具有清理和防护两种功能。通过机械臂挖斗模块化的设计可实现各种复杂地形的清理。通过可伸缩的勘测室可实现多种地貌的土壤检测，从而对滑坡进一步防范。

T-DREDGE

——轨道清理防护装备设计

A T-DREDGE 三视图



尺寸图
(单位: mm)

T-DREDGE
挖爪模式

C T-DREDGE 多角度展示



T-DREDGE 工作模式 B

通过液压拉伸结构可实现挖斗和挖爪之间的互相转换。

题 目：钛 度——系列钛金首饰设计

作 者：吴 攀

指 导 教 师：任 鹏 程

设计背景

伴随着攀枝花市围绕打造国际康养城市阳光花城的目的，大幅提升康养之都的知名度和旅游形态，打造属于攀枝花地区高质量、有特色、富有竞争力的特色旅游产品供给体系。

推动康养+文化、旅游+文化、康养+旅游的三位一体共同打造攀枝花的城市知名度，鼓励更多的资本注入旅游建设，鼓励支持开展非却税、南红、珠宝工艺品等加工销售。与此同时，旅游纪念品需求也在不断扩大。纪念品作为发展地区产业的一项高附加值产业，已经被越来越多的政府部门、地方企业所重视。攀枝花作为四川的南开门户也正处在高速发展康养和旅游的阶段，旅游纪念品市场潜力巨大。

钛 · 度

——系列钛金首饰设计

鹿门月照开烟树

忽到庞公栖隐处



前期调研

钛首饰是近年来兴起的一股热潮，它凭借着自身密度小、比强度高、亲肤性好和在不同温度下呈现不同的色彩而被大多数人追捧也为众多设计师所喜爱。其中，钛的多彩性尤为突出也是因为这一不同于其他金属的特给了设计师更多的设计可能性，也给了消费者更多的选择方向，但是其本身加工困难所以在市面上大量流通。

设计元素



祥云纹，寓意祥瑞之云气，表达了吉祥、喜庆、幸福的思想以及对生命的美好向往。祥云纹造型独特，婉转优美，其美好吉祥寓意让我们感受到中国传统文化博大精深。



鹿是祥瑞神变的动物，古代“四灵”中的灵和麒麟也都含有鹿的特征。鹿在古时不仅是长寿的象征，也是权力的象征。鹿是被仙化的动物，在中国传统的佛经道三教的神话传说中，皆以鹿为神话人物的身影。



设计说明

作品以鹿作为设计的主要元素，在我国传统文化中鹿总是以美好灵长的形象烙印在大众内心。并且鹿象征着谦虚和势力，也象征着事业成功。作品以鹿踏祥云为主体，胸针以一只踏云跳跃的鹿为设计主体，代表对梦想的追逐。项圈以两只踏云的小鹿为主体，在云端相互跳跃，代表在对梦想努力追求的同时也需要挚友的帮助。而耳饰则以鹿角为设计元素，并且采用不对称设计，与复杂的项圈和胸针形成对比，使得整套作品繁简结合更加有设计感。

材质分析



“莫桑钻”为性价比相对较高的天然钻石，在明亮度、折射率方面远高于普通钻石，而其本身硬度高达9.25，仅次于普通钻石，在展示方面不逊色于普通钻石，并且在人们相信钻石是高尚品质、非凡能力、艺术魅力、永恒存在的。而莫桑钻极高的展示型和高性价比用以钛首饰的镶嵌再合适不过了。



“925银”一般是指含银量92.5%左右的银制品，925银加入7.5%的其他金属，使其具有理想的硬度，制作出造型多样、色泽亮丽、款式别致、工艺精美的银制品，所以成为本套首饰材质最佳选择。

系列钛金首饰设计

实物场景图

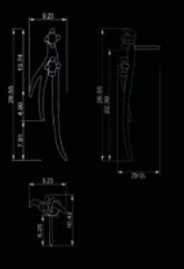
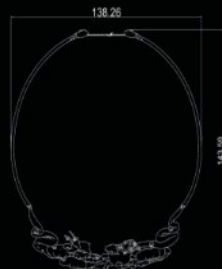
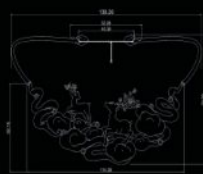


尺寸分析

在本套作品中，尺寸严格按照人体工程学设计，其中项链采用可调试设计，使佩戴时更加方便，受众范围更广。

模型制作

1. 喷蜡:通过3D打印制作出对应的蜡模
2. 倒模:将打印出的蜡模封如石膏中并向其中灌入银水从而得到粗制银模
3. 执模:对粗制银模多余的连接点和多余的支撑部分进行修理和打磨
4. 抛光:对已经执好的模型进一步打磨抛光处理
5. 加结构:师傅会对不同类型的首饰加上相应的结构(对胸针进行别针焊接等)
6. 镶石:师傅会对金属模型上所留的镶口进行对应大小的宝石镶嵌
7. 精细处理:师傅根据设计师的要求对首饰的不同部分进行喷砂、抛光、电镀等处理



题 目：过山车检修工人安全设备设计
 作 者：曹 丹
 指导教师：税梦姚

CLIMBER

过山车检修工人安全设备设计

Safety equipment design for roller coaster maintenance workers



设计背景

Selected topic background

目前，过山车轨道在平时的维护保养作业中，必须至少两人进行协同作业，工人在登高检修作业时，首先佩戴安全设备和检修工具，检查所携带工具和物品是否有脱落危险，并在作业区域下方设有专人监护和警示带或安全标识，随后要克服恐高徒步上到制高点，因为每一个制高点都是检修的重点，共有50多项检查维护科目，除去一小部分需要器具测量，大部分项目需要靠目测、耳听，凭感官判断其是否存在异常，所以在体力和精力方面有很高的要求，这样不仅非常消耗时间，而且轨道设备过大，身背检测器具和安全器具，不易检测，该设计对于过山车轨道维修行业，使工人在高空作业中，避免传统的攀爬、悬挂维修，既保证了工人的作业安全，也保证了维修效率，同时减少了人员的消耗。

检修过程中存在的问题和危害

Problems in the process of maintenance

- (1) 工作人员戴头盔，穿全身式安全带，带检测仪器，操作灵活性受限。
- (2) 徒步攀登制高点，仅靠一根安全带，安全系数不高。
- (3) 工作量大，工作时间长，操作复杂。



徒步爬行



仅靠安全带保护



携带检测仪器

产品功能结构的来源

The source of product functional structure



控制面板分析

Control panel analysis



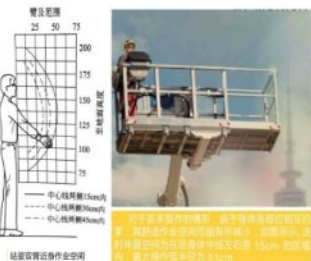
过山车检修流程图

Flow chart of roller coaster inspection and repair



作业空间分析

Job space analysis



如上图(a)所示结构形式没有支撑轨道管，只有两个左右轨道管。该截面适用于速度低、重量不大的家庭过山车。如上图(b)、(c)、(d)所示轨道截面形式增加了轨道截面的抗弯模量，适用于设备重量大、加速度大或跨度大的轨道结构形式。

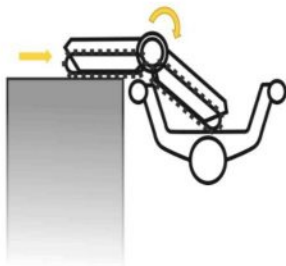


过山车轨道种类分析

Analysis on the types of roller coaster tracks

概念1

可折叠履带，方便上轨道，坐上轨道后可折叠到车体下面



CLIMBER

过山车检修工人安全设备设计

Safety equipment design for roller coaster maintenance workers



设计定位
design position

该设计是针对维修过山车轨道，使工人在高空作业中，避免传统的攀爬、悬挂维修，既保证了工人的作业安全，也保证了维修效率。

概念2

以重力维持水平，连杆类机械结构，随着轨道倾斜的位置来同步调整其保持水平。



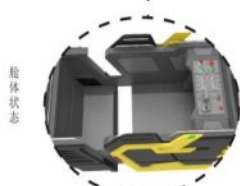
常态运行



倾斜运行



悬挂运行



舱体状态

舱体下方以推拉方式打开进行检测



侧方推拉门打开进行检测



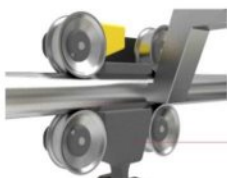
根据身高控制机械臂

概念3

轨道行驶，钳式轮组模块，防止脱轨。



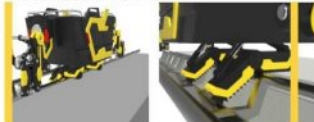
可伸缩轴



刹车

使用步骤

1.可折叠履带，平稳上轨



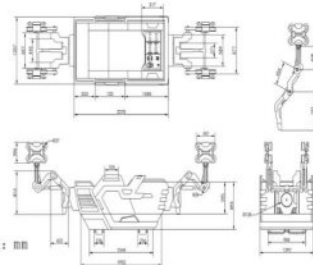
2.钳式轮组夹取轨道



3.液压传动机械臂调整作业高度



尺寸分析



单位：mm

设计说明

该设计是针对当前中国游乐设施过山车轨道检修过程中工人安全问题进行的设计。将轨道轮设计成钳式轮组钳轨结构和360度旋转抓臂结构结合，实现检修舱在不同单元轨道类型高效率维修。运输方式采用履带的折叠实现一体式的轨道两用车体。由于是在户外工作，有一定的危险性和环境的污染，所以色彩上应用黄色和黑色，黄色给人以警示作用，黑色具有耐脏。

题目：傣味-米易文创调料罐设计

作者：杨虹

指导教师：廖梅



实物模型展示



细节展示

整体调味盒的拟人手法更细致，手拿托盘，象征着厨房，上半身的V领装饰是傣族男性上衣所提取。



整体采用傣族女性服饰，下半身运用了百褶裙的元素，上身的衣领也是女性服饰特色，帽子是傣族的帽饰。



整体采用拟人化的设计方式，整个盖子是由帽子、头部，上半身组成帽子是傣族当地特色帽饰，罐身是从当地男子服饰元素中提取。

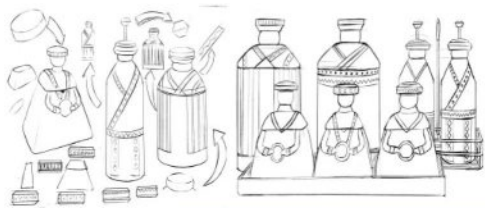




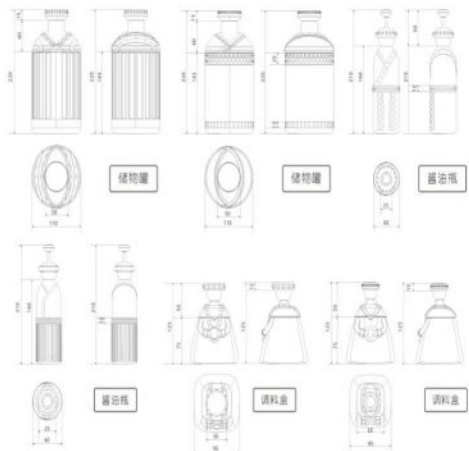
设计说明 Design Description

该方案是关于米易傩傩族的一套文化旅游产品，调料罐设计，调料罐不仅只有传统的盐盒，还有可以储存豆类类的罐子，以及酱油瓶，醋瓶等。整体采用拟人化的设计方式，运用了当地的服饰特色，以及帽饰元素，色彩五彩斑斓，符合傩傩族服饰特色，在材质上采用了陶瓷的材质，陶瓷耐腐蚀性强，价格便宜。

草图展示 Sketch Display



三视图尺寸图 Dimension Drawing



(单位: mm)

设计背景 Design Background

21世纪以来，中国迎来了品质消费的时代，文创的潮流也随之而来，旅游纪念品在文化消费中的比重逐渐增加，成为新一代的消费热点，因此旅游纪念品的需求也在日益扩大。而旅游纪念品的意义在于浓厚的生活性，浓缩文化的精髓。本次设计选题有利于米易旅游的发展，而且最大的意义在于让米易优秀的传统文化内涵能够融入日常使用的产品中。本设计结合米易县新山傩傩族服饰特色所设计的一套文化旅游产品，调料罐设计，目前市场上关于民族特色的调料罐设计比较少，调料罐对于厨房来说是必不可少的产品，它方便了人们在烹饪过程中的使用程序。

设计来源 Design Source

本设计来源于米易新山傩傩族服饰，傩傩族服饰古朴而大方，男子服饰流露出英武豪放的气质，而女子服饰精致，穿着婀娜多姿，是一种典雅秀丽之美。



配色方案 Color Schemes



傩傩族女子服饰颜色鲜艳，色彩斑斓，在设计过程中的方案配色，选取了其中的红色，黄色，蓝色以及黑色。在傩傩族姑娘的服饰以黄色为基调，配以其他颜色条纹，妇女的服饰以蓝色或黑色为基调。

题 目：《赤遗世之泪—锅庄迷城》三维场景设计方案

作 者：冯 然

指导教师：陈 璇

三维游戏场景设计



锅庄迷城起源于米易传说，那只是人们对美好生活一种向往，古代的神话人物颍项就诞生于此，所以也留下许多的神话故事，在米易也出现许多与颍项有关的地名，在制作“锅庄迷城”这个游戏场景时，我们就采用了很多相关的文化元素。

锅庄迷城场景效果图



模型展示



“颍项故里，阳光米易。”米易，古称迷易，是三皇五帝中第二大帝——颍项的诞生之地，被认定为中国颍项文化之乡，所以在这次的毕业设计主题中我想包含米易的古地名“迷易”，从而有了“迷城”；而锅庄舞是米易的民族特色舞蹈，可以从服饰、图案元素中提取灵感，而颍项也诞生于此，这三个具有代表性的内容融入到场景中，来突出此次毕业设计“米易”这个主题。





场景规划



白模展示



实物展示



实物展示

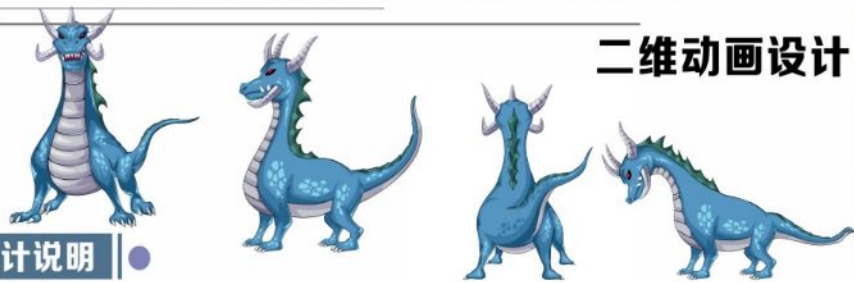
题目：《米易民间传说—神人颛顼》二维动画设计方案

作者：张姣 蒲兰兰

指导教师：陈璇

米易民间传说—神人颛顼

二维动画设计

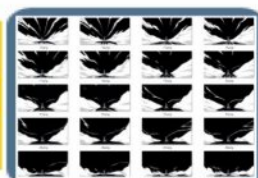
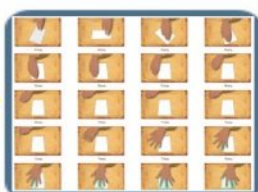
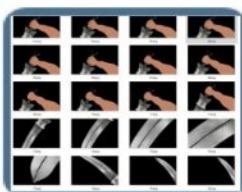


设计说明

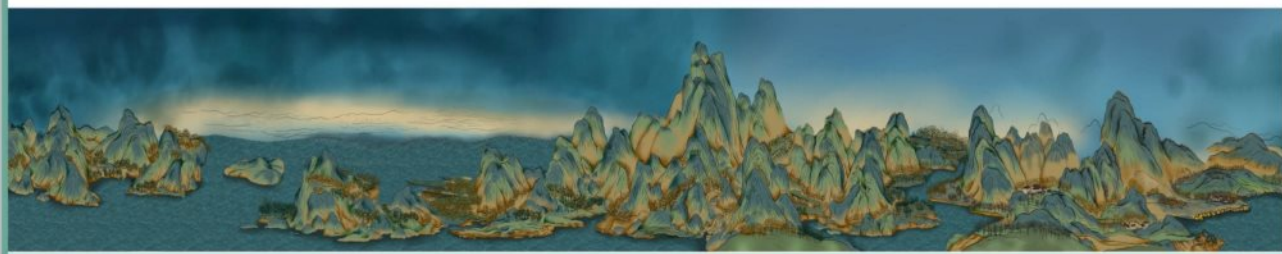
颛顼是传说中的神话人物，是上古时期“三皇五帝”中的第二位帝王，他有非凡的经历和超人的力量，有至高无上的权力。传说中，颛顼降服黄水怪，为了给人间造福，从此这里有山有水，林茂粮丰，人们过上了好日子。所以颛顼是人人仰慕的神人。



角色展示



动画帧展示



内容
展示

ARTWORKS



女
媧
视

冬
设计

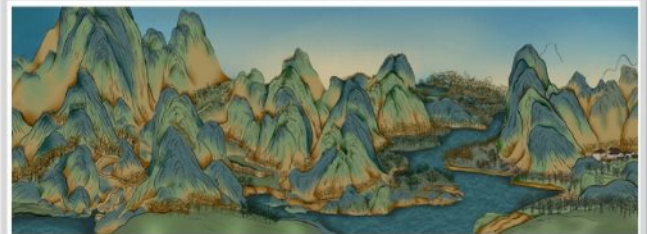
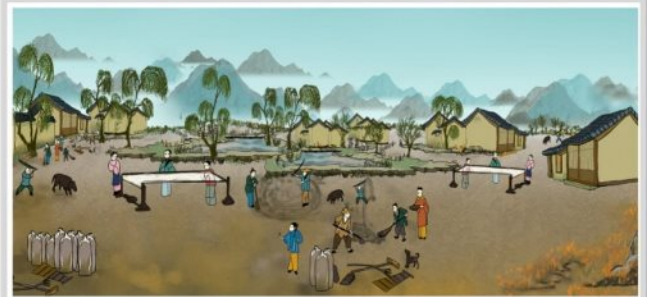
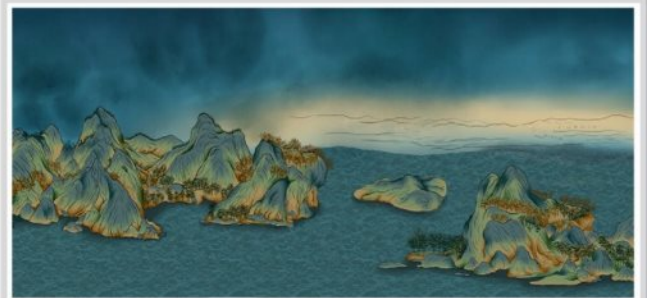
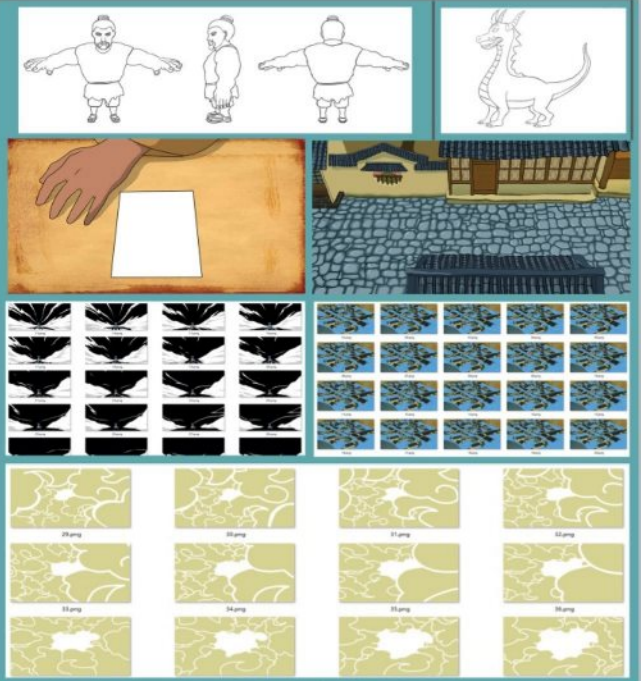
线稿展示



内容
展示

ARTWORKS

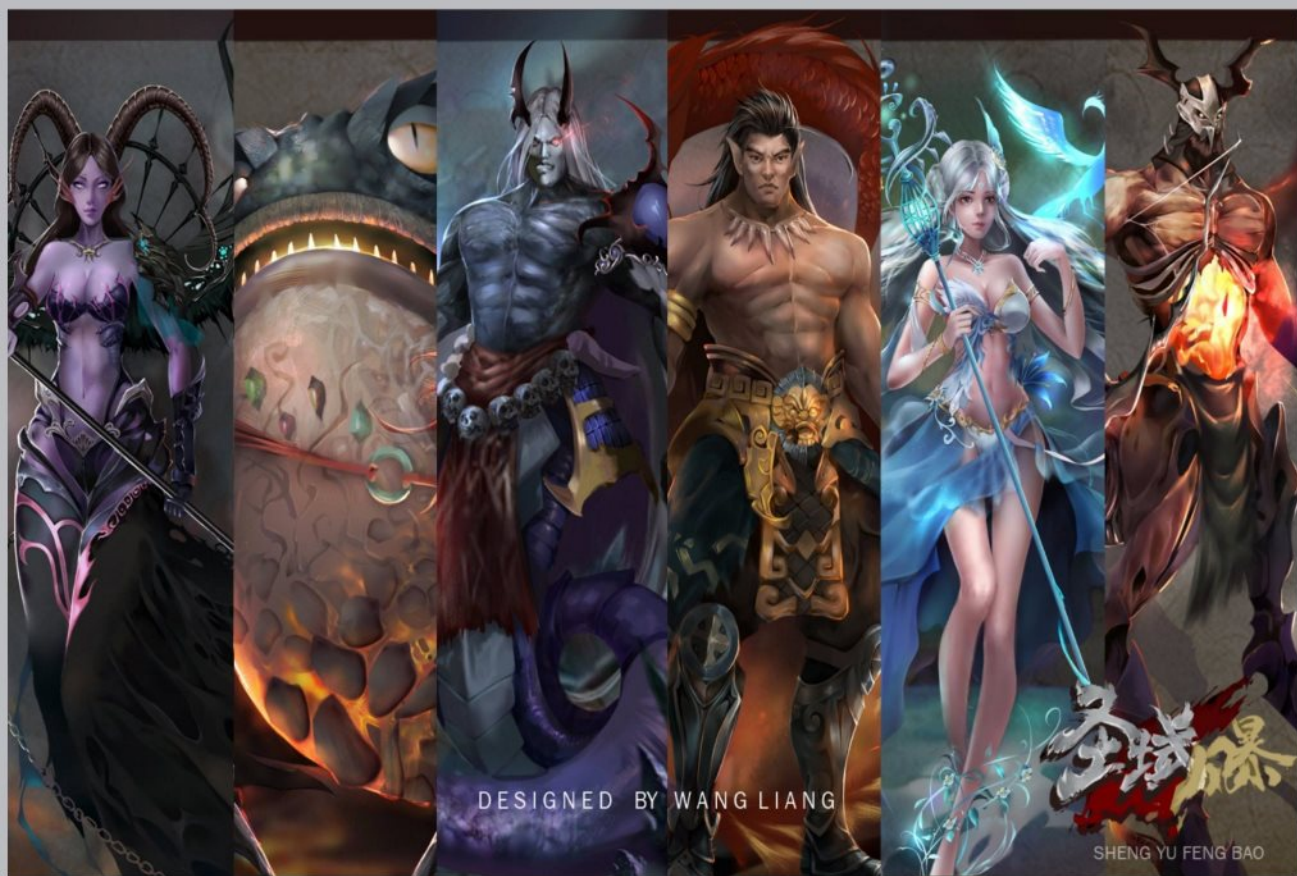
线稿展示



题 目：《圣域风暴》

作 者：王 良

指 导 教 师：唐 晓 梅





泽 兰 达 尔

泽兰达尔是以共工为原型设计的角色，他崇尚武力，想用自己的力量让世界臣服于他，泽兰达尔也是众魔妖的首领，残暴专横，为达到目的不惜一切手段。



索 达 米 里 妮 亚

索达米里妮亚是来自冥界的死神，审判所有企图造反人用作乱的鬼怪，人们对于死神心生敬畏，但也无人敢去冒犯，据说她会将无知的人类处以酷刑，她真正是故是夜不得而知，但如果冒犯了她，就会尝到死神镰刀的苦头。



森 之 精 灵

森之精灵是以女娲为原型设计的角色，其拥有掌管自然的能力，她也守护了自然界长达千年之久，她的法杖可以退治大水，拥有着神秘的力量，这种长达千年的守护直到泽兰达尔的出现，终于被打破，于是她登上台神剑---开天大剑托付给了阿泰木洛里。

题 目：《魂归》
作 者：张 欢 冉 旭
指 导 教 师：陈 璇

《魂归》设计说明

一、毕业设计题目的立意与构思



设计思路与意义：
拿到毕业设计的题目是有关米易县的主题内容，通过查阅资料后，对其有了初步构思，然后选材，对于场景模型，我所选的地点在米易县麻窝乡，参考麻窝乡的地形及建筑特色为主，周围设立环绕的四面围墙，米易以彝族的少数民族为主要特点。
四川省攀枝花市米易县麻窝乡属中山山地，境内气候温和，土地肥沃，水资源丰富，是典型的以种养结合为经济支柱的乡。特色产品包括烤烟产业、畜牧业、核桃产业、彝家酸菜、无公害蔬菜、主产水稻、玉米、烤烟、洋芋、荞子；水果以雪梨为主，兼有苹果和桃、李；干果以新疆核桃、板栗为主；另有花椒、青花椒等种植业；养殖业以猪、羊、牛为主，是典型的以种养结合为经济支柱的乡。



初步草图设定：



后期场景及氛围搭建：



以牛角为主要设计内容，融入彝族元素，主要以火和牛角为主要元素，以及米易当地特色建筑为主要设计对象，例如麻窝村大门标志。



后期场景及氛围搭建：



以牛角为主要设计内容，融入彝族元素，主要以火和牛角为主要元素。以及木易当地特色建筑为主要设计对象，例如研院村大门标志。



基础模型建设。



考当地特色建筑以及特征，以牛角为主题木制材料而建造的建筑特色。他们的建筑大多以尖角为主。当地特色标志就是图例的红色建筑，以喜欢火而著名，同时养牛为好的食物，建筑普遍较古老，以暗色为主。

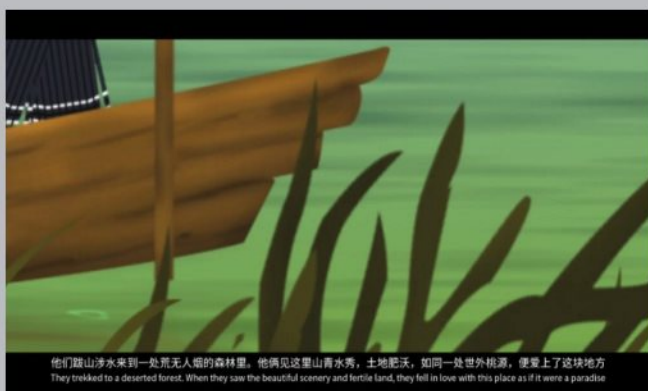
贴完图模型渲染展示：

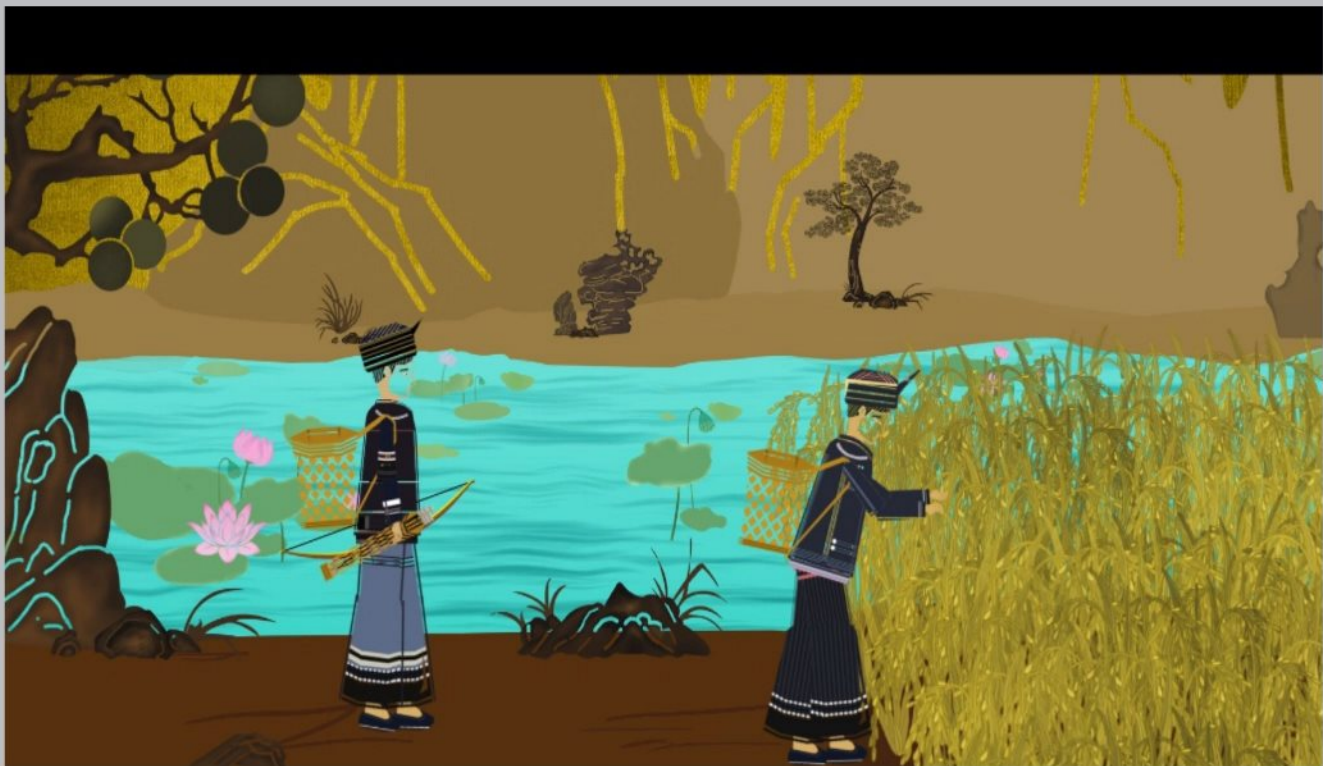


题目：《赛装节》

作者：任国生 蒲磊 王超

指导教师：孙载斌





接着他们来到稻谷地，将其收割打包后，便开始返程
Then they came to the paddy field, harvested it, packed it, and began to return



背上沉甸甸的稻谷回到村里两兄弟迫不及待地想向大家们讲述自己的奇遇，并将得到的粮食分给大家
Carrying heavy rice back to the village, the two brothers can't wait to tell everyone about their adventures and share the food they got



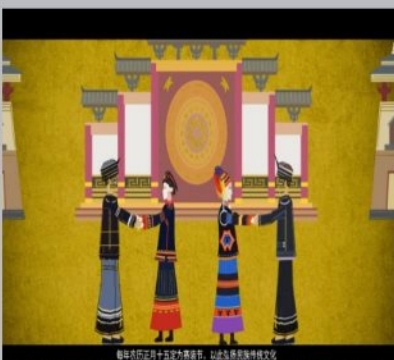
村里的两位小姑娘听说此事后，便对兄弟俩心生爱慕，并把自己的想法告诉给村长
When the two girls in the village heard about it, they fell in love with their brothers and told their ideas to the village head



村长为了让两兄弟还兄弟俩挑选到最心灵手巧的姑娘
In order to let the two brothers choose the most desterous girl, the village head decided to let all the girls



此后，永仁一带便传下了用比赛服装来选择心上人的习俗
Since then, the custom of choosing the sweetheart with the match clothes has been handed down in Yongren.



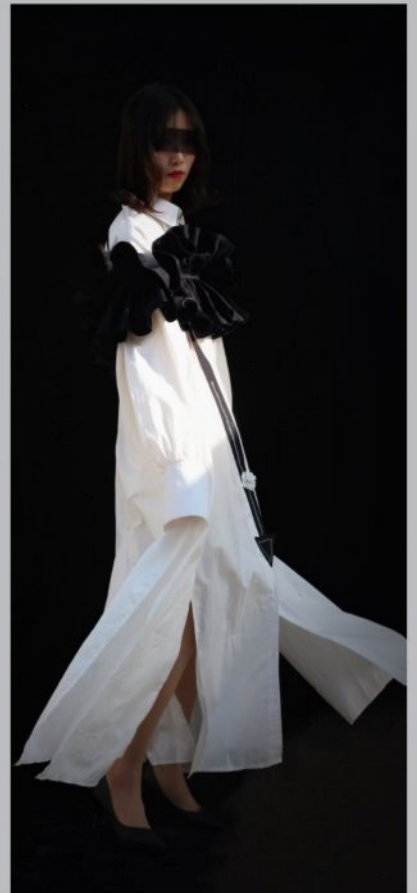
每年农历正月十五定为情人节，以此弘扬民族传统文化
Every year, the 15th day of the first month of the lunar calendar is designated as the costume festival, in order to promote the traditional culture of the nation



决定在正月十五这天让全村姑娘都穿上自己最美丽的服装进行比赛
In the village wear their most beautiful clothes for the competition on the 15th day of the first month

题 目：蒙着眼——时装系列设计
作 者：曹恩熙
指导教师：杨 柳



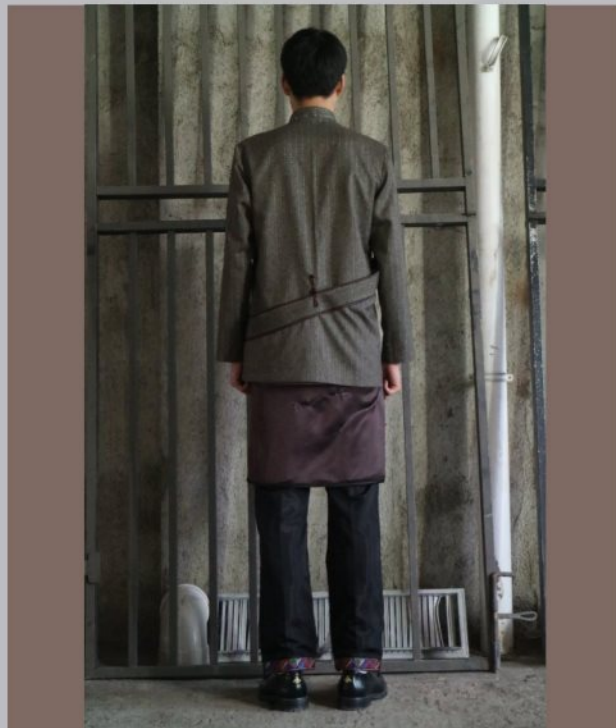


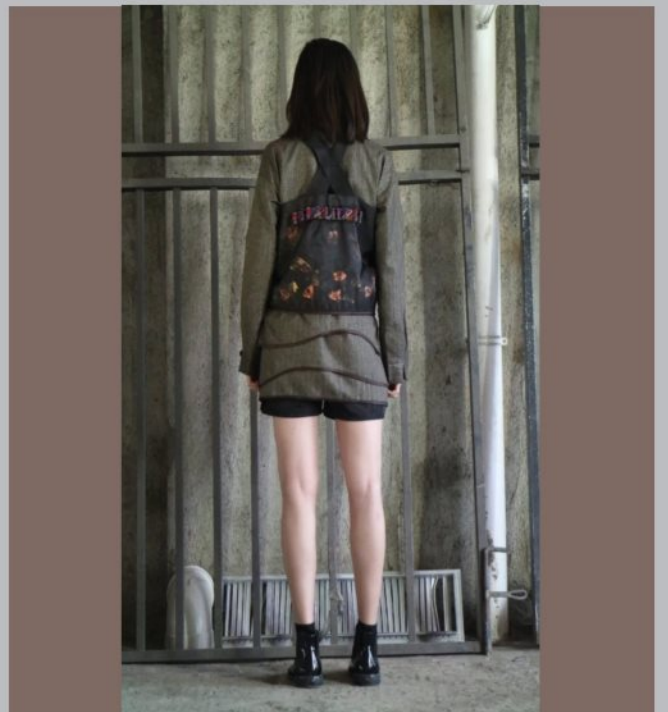
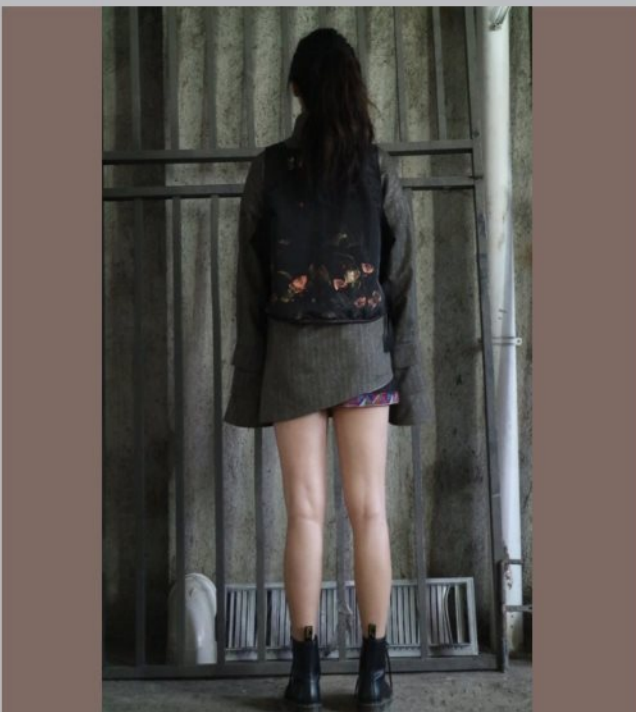
题 目：褶皱见——时装系列设计
作 者：冯 一
指导教师：陈慧蓉





题 目：龙脊——时装系列设计
作 者：林 新
指 导 教 师：王 丽 霞





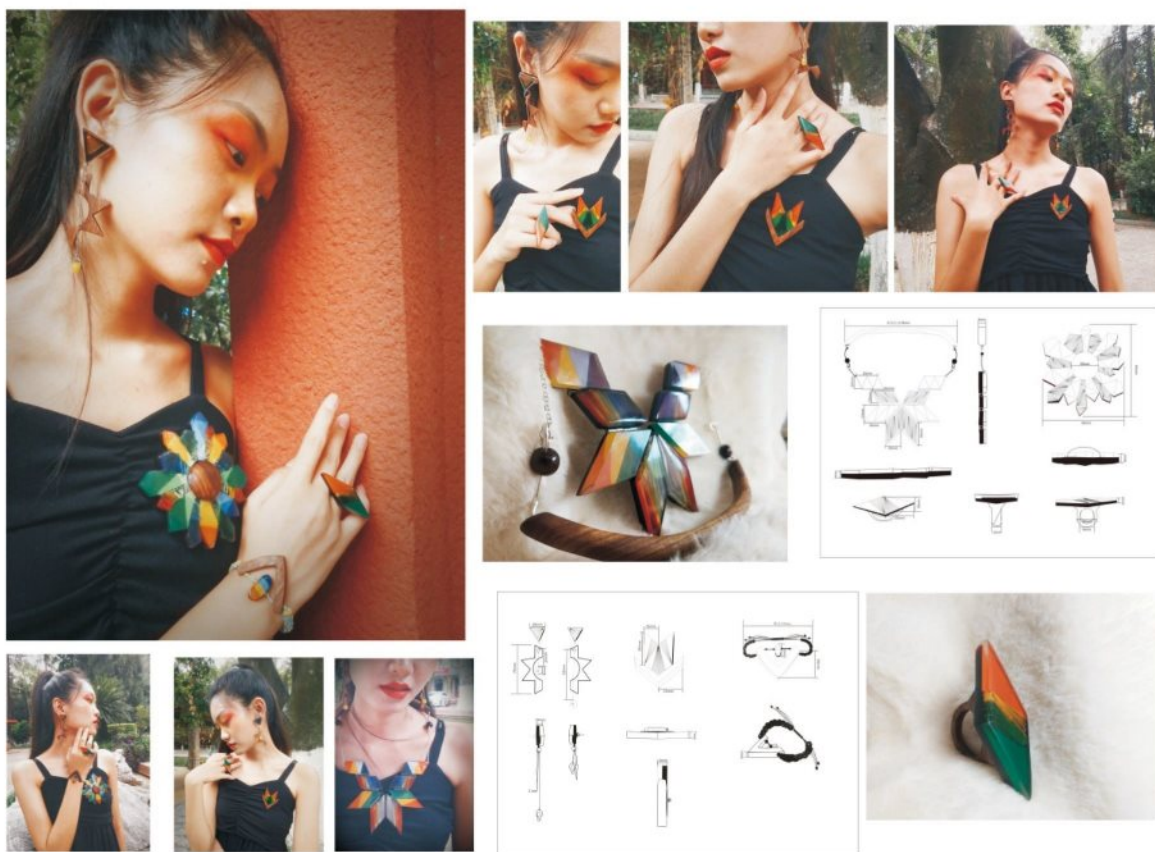
题 目：行云流水——休闲装系列设计
作 者：李 晨
指导教师：杨 柳





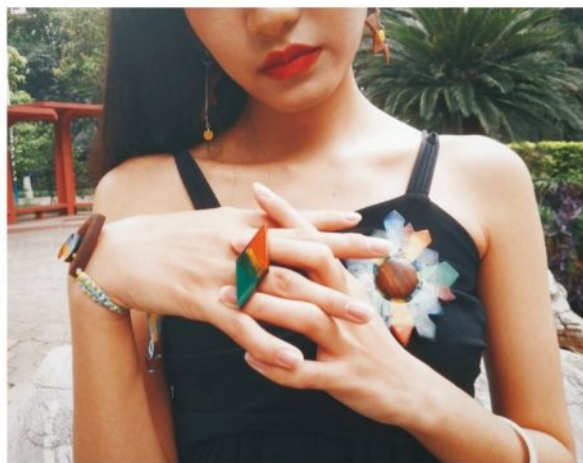
题 目：忆黎——饰品系列设计
作 者：陈菊华
指导教师：杨 柳

忆黎——饰品系列设计



设计说明：

忆黎服饰品系列设计灵感来源于傣族特有的菱形花，由菱形花联想到几何图形，再结合中华民族最具代表性的传统工艺之一的刺绣进行设计。让其在进行创新的同时又不失传统。颜色主要取自于热带气球，主要采用桔红、蓝、绿、黄几种颜色。代表着自由与希望。当然，这几种颜色也是大自然中常见颜色。再结合傣族的信仰和现代人们的生活状态。用几何图形拼出动物花草等，让设计回归自然，还表达出对傣族美好的祝愿。



题目：初度——成衣系列设计
作者：付冬梅
指导教师：张志芳

初度-成衣系列设计



设计说明：

这首新创的山挑色元素，将大红色和白色作为主色调，结合传统民族服饰的纹样，进行现代感的设计。本系列服装以白色为基调，融入红色和绿色的民族纹样，通过剪裁和色彩的对比，展现出一种清新、典雅的风格。设计中采用了立体的剪裁和精致的工艺，使服装在视觉上更具层次感。整体造型简洁大方，既保留了民族服饰的韵味，又符合现代审美需求。



题 目：共生——服饰品系列设计
作 者：黄新悯
指导教师：张志芳

共生——服饰品系列设计



设计说明：

共生，服饰品系列设计。蓝染，草木枯荣轮回之间，孕育了大地的自由之色，身体里流淌着蓝色血液，印染了布。刺绣，纹样以傣傣族信奉以万物有灵的自然崇拜为基础，面料上选用蓝的蓝布、收集的牛仔布、蜡染布、绣片；再通过拼接、刺子绣等手法缝制每一块布。也因为面料的独特性，每个服饰品也是独一无二。希望给快节奏的都市生活提供不一样的选择，尝试把传承下来的自然的、有温度的、古老的传统手作——蓝染融入进现代都市生活。研究蓝染技艺，选择布艺为载体，展现出傣傣族人与自然和谐共生之美。



题 目：迷雾森林——创意时装系列设计

作 者：雷婉欣

指 导 教 师：杨 柳

迷雾森林——创意时装系列设计

迷
雾
森
林



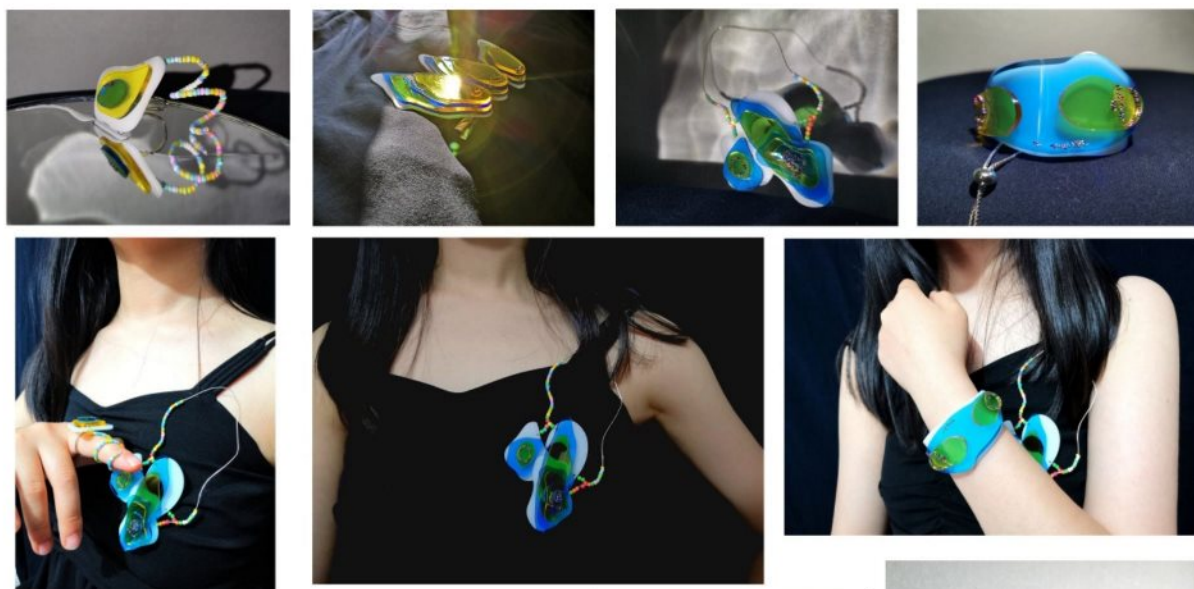
设计说明：

《迷雾森林》这一系列的灵感来源于我的想象。我时常想象自己身处一片密林。这里云雾环绕，似魔似仙，诡秘莫测。这里可以消化一切情绪，没有忧愁与烦恼……关于迷雾森林的幻想并非一时半刻，而是由来已久。它的存在最开始只是源于心中一些难以平复的情绪。每当心中感到焦躁不安时，我总爱去一些植物繁茂的僻静之地走一走与大自然相处，极易让浮躁的内心回归安宁。大自然就是这样神奇，它可以包容一切情绪。迷雾森林是我作为大自然的一个象征，它的原始与神秘不断吸引着我，这是它的本质，也是我在本次设计的服装中想要表达的一个特点。这个系列也寄托了一些希望，我希望生后在这个快节奏，物欲横流的社会中的人们偶尔给心灵卸下负担，如迷雾森林般回归最纯粹最本质最简单的状态，这也是我最想表达的设计理念及设计情感。



题 目：术——服饰品系列设计
作 者：王 莹
指 导 教 师：杨 柳

术-服饰品系列设计



设计说明：

选题为术——服饰品系列设计。作品以新山傣梯田旅游景观为灵感，将梯田蜿蜒曲折的形态和层层叠叠的景观运用到饰品设计上。解放前傣族以打猎为生，种植作物是他们生活的方式转折，告别了食不果腹的日子。而在平均海拔2200米的高山梯田，它不仅是一道旅游风景，它更能防止水土流失并且为来年种植储存需要的水。

该套饰品立足傣族梯田旅游元素，将蓝天白云倒影在田里的蓝色和秋天的黄色结合，亚克力独特的绿色，透光性的两色叠加，成为新的绿色，还有春天的播种，也有夏天的艳阳，还有秋天的丰收。傣族是一个颜色喜爱的明亮色彩民族，所以在颜色选择上，明亮的黄色和清新的蓝色，就像是这个民族的模样，积极向上而在饰品中，就像一个个明媚的傣族人行走蜿蜒的梯田上。

